



## ประกาศเทศบาลตำบลท่าศิลา

เรื่อง รายงานการติดตามและประเมินผลแผนพัฒนาสี่ปี พ.ศ. ๒๕๖๑ ครั้งที่ ๒

\*\*\*\*\*

ด้วยรัฐธรรมนูญแห่งราชอาณาจักรไทย พุทธศักราช ๒๕๖๐ มาตรา ๒๕๓ กำหนดให้องค์กรปกครองส่วนท้องถิ่นสภาท้องถิ่นและผู้บริหารท้องถิ่น เปิดเผยข้อมูลและรายงานผลการดำเนินงานให้ประชาชนทราบ รวมตลอดทั้งมีกลไกให้ประชาชนในท้องถิ่นมีสายร่วมด้วย ประกอบกับระเบียบกระทรวงมหาดไทย ว่าด้วยการจัดทำแผนพัฒนาองค์กรปกครองส่วนท้องถิ่น (ฉบับที่ ๒) พ.ศ. ๒๕๕๙ ข้อ ๑๔ (๕) กำหนดให้ผู้บริหารองค์กรปกครองส่วนท้องถิ่นเสนอผลการติดตามและประเมินผลต่อ สภาท้องถิ่น คณะกรรมการพัฒนาท้องถิ่น และประกาศผลการติดตามและประเมินผลแผนพัฒนาให้ประชาชนทราบโดยทั่วไปปีละสองครั้ง ภายในเดือนเมษายนและตุลาคมของทุกปี

ดังนั้นเพื่อการปฏิบัติให้เป็นไปตามเจตนารมณ์ของรัฐธรรมนูญแห่งราชอาณาจักรไทยพุทธศักราช ๒๕๖๐ มาตรา ๒๕๓ และตามระเบียบกระทรวงมหาดไทยว่าด้วยการจัดทำแผนพัฒนาองค์กรปกครองส่วนท้องถิ่น (ฉบับที่ ๒) พ.ศ. ๒๕๕๙ ข้อ ๑๔ (๕) เทศบาลตำบลท่าศิลา จึงขอประกาศการติดตามและประเมินผลแผนพัฒนาท้องถิ่นในรอบปีงบประมาณ พ.ศ. ๒๕๖๑ ครั้งที่ ๒ เดือนตุลาคม ๒๕๖๑ (โครงการ/กิจกรรมการพัฒนาดำเนินการจริงในห้วงเดือนเมษายน ๒๕๖๑ – กันยายน ๒๕๖๑) มา เพื่อให้ประชาชนได้มีส่วนร่วมในการตรวจสอบและกำกับการบริหารจัดการเทศบาลตำบลท่าศิลาดังนี้

### ก. วิสัยทัศน์ ของเทศบาลตำบลท่าศิลา

“ชุมชนน่าอยู่ ส่งเสริมอาชีพ พัฒนาแหล่งท่องเที่ยวเชิงอนุรักษ์ และนำสู่อาเซียน”

### ข. พันธกิจ การพัฒนาของเทศบาลตำบลท่าศิลา มีดังนี้

๑. ปรับปรุงและพัฒนาระบบสาธารณูปโภคให้ได้มาตรฐานและเพียงพอต่อความต้องการของประชาชนเพื่อรองรับการขยายตัวของท้องถิ่นในอนาคต
๒. ส่งเสริมและพัฒนาคุณภาพชีวิตของประชาชนในท้องถิ่น ทั้งด้านการศึกษา ศาสนา วัฒนธรรม อนุรักษ์จารีตประเพณีท้องถิ่นให้คงอยู่ จัดทำแหล่งเรียนรู้ ส่งเสริมภูมิปัญญาท้องถิ่นให้เกิดคุณค่า
๓. บริหารจัดการทรัพยากรธรรมชาติ สิ่งแวดล้อม ให้เป็นชุมชนน่าอยู่ และพัฒนาให้เป็นแหล่งท่องเที่ยวเชิงอนุรักษ์
๔. ส่งเสริมประชาชนให้มีการรวมกลุ่มประกอบอาชีพแบบเศรษฐกิจชุมชนโดยใช้ทรัพยากรที่มีอยู่ในพื้นที่เกิดประโยชน์สูงสุด
๕. พัฒนาระบบบริหารจัดการท้องถิ่นให้เกิดธรรมาภิบาลและมุ่งเน้นการบริการที่เป็นเลิศอย่างรวดเร็ว ถูกต้อง เสมอภาคเท่าเทียมกัน ประชาชนมีส่วนร่วมในการพัฒนาท้องถิ่นพร้อมกับพัฒนาศักยภาพของข้าราชการและเจ้าหน้าที่ของเทศบาล
๖. เสริมสร้างชุมชนให้เข้มแข็ง พึ่งตนเองได้ ตามหลักปรัชญาเศรษฐกิจพอเพียง

**ค. ยุทธศาสตร์การพัฒนา** เทศบาลตำบลท่าศิลาได้กำหนดยุทธศาสตร์ และแนวทางการพัฒนายุทธศาสตร์ไว้ ๕ ยุทธศาสตร์ ดังนี้

๑. ยุทธศาสตร์การพัฒนาการเกษตรและอุตสาหกรรมเกษตรตามหลักปรัชญาเศรษฐกิจพอเพียง
  - ๑.๑ แนวทางการพัฒนา งานส่งเสริมการเกษตร
  - ๑.๒ แนวทางการพัฒนางานอนุรักษ์แหล่งน้ำและป่าไม้
  - ๑.๓ แนวทางส่งเสริมการผลิตเมล็ดพันธุ์พืช กล้วยไม้ และการผลิตพันธุ์สัตว์
๒. ยุทธศาสตร์การพัฒนาการค้า การลงทุนและการท่องเที่ยว
  - ๒.๑ แนวทางการพัฒนาส่งเสริมอาชีพให้แก่ประชาชน
  - ๒.๒ แนวทางการส่งเสริมและพัฒนากิจการท่องเที่ยว
  - ๒.๓ แนวทางการพัฒนาชุมชนและส่งเสริมสวัสดิการชุมชน
  - ๒.๔ แนวทางการส่งเสริมศาสนา วัฒนธรรมประเพณี
๓. ยุทธศาสตร์การพัฒนาทรัพยากรมนุษย์เพื่อสร้างศักยภาพในการแข่งขัน
  - ๓.๑ แนวทางการส่งเสริมกิจกรรมและนันทนาการเพื่อเยาวชนและประชาชน
  - ๓.๒ แนวทางการส่งเสริมการศึกษาและจัดการศึกษานอกโรงเรียน
  - ๓.๓ แนวทางการป้องกัน รักษา และส่งเสริมสุขภาพอนามัยของประชาชน
  - ๓.๔ แนวทางส่งเสริมสุขภาพเด็กและเยาวชน
๔. ยุทธศาสตร์การพัฒนาทรัพยากรธรรมชาติและสิ่งแวดล้อมแบบบูรณาการอย่างสมดุลและยั่งยืน
  - ๔.๑ แนวทางการสร้างจิตสำนึกและตระหนักในการจัดทรัพยากรธรรมชาติและสิ่งแวดล้อม
  - ๔.๒ แนวทางการจัดการระบบบำบัดน้ำเสีย
  - ๔.๓ แนวทางการบำบัดและจัดการขยะ
๕. ยุทธศาสตร์การบริหารกิจการบ้านเมืองที่ดีตามหลักธรรมาภิบาลและความมั่นคง
  - ๕.๑ แนวทางการก่อสร้างปรับปรุง บำรุงรักษา/ถนน สะพาน ทางเท้า ท่อระบายน้ำ และระบบไฟฟ้า
  - ๕.๒ แนวทางการพัฒนาระบบป้องกันและแก้ไขปัญหาน้ำท่วม
  - ๕.๓ แนวทางการบริหารการจัดการ
  - ๕.๔ แนวทางการส่งเสริมการมีส่วนร่วมของชุมชน
  - ๕.๕ แนวทางการพัฒนาบุคลากร
  - ๕.๖ แนวทางการประชาสัมพันธ์ข้อมูลข่าวสารของเทศบาลให้ประชาชนทราบ
  - ๕.๗ แนวทางการปรับปรุงและพัฒนาเครื่องมือ เครื่องใช้ วัสดุ อุปกรณ์การปฏิบัติงาน
  - ๕.๘ แนวทางการปรับปรุงและพัฒนาจัดเก็บรายได้
  - ๕.๙ แนวทางการป้องกันและบรรเทาสาธารณภัย
  - ๕.๑๐ แนวทางการสร้างความปรองดองสมานฉันท์ รู้รักสามัคคี

## การกำกับกำรจัดทำแผนพัฒนา ของเทศบาลตำบลท่าศิลา อ.ส่องดาว จ.สกลนคร

| ประเด็นการประเมิน  | มี<br>การ<br>ดำเนินงาน | ไม่มี<br>การ<br>ดำเนินงาน |
|--|------------------------|---------------------------|
| <b>ส่วนที่ ๑ คณะกรรมการพัฒนาท้องถิ่น</b>   |                        |                           |
| ๑. มีการจัดตั้งคณะกรรมการพัฒนาท้องถิ่นเพื่อจัดทำแผนพัฒนาท้องถิ่น                     | ✓                      |                           |
| ๒. มีการจัดประชุมคณะกรรมการพัฒนาท้องถิ่นเพื่อจัดทำแผนพัฒนาท้องถิ่น                   | ✓                      |                           |
| ๓. มีการจัดประชุมอย่างต่อเนื่องสม่ำเสมอ  | ✓                      |                           |
| ๔. มีการจัดตั้งคณะกรรมการสนับสนุนการจัดทำแผนพัฒนาท้องถิ่น                            | ✓                      |                           |
| ๕. มีการจัดประชุมคณะกรรมการสนับสนุนการจัดทำแผนพัฒนาท้องถิ่น                          | ✓                      |                           |
| ๖. มีคณะกรรมการพัฒนาท้องถิ่นและประชาคมท้องถิ่นพิจารณาร่างแผนยุทธศาสตร์การพัฒนา       | ✓                      |                           |
| <b>ส่วนที่ ๒ การจัดทำแผนพัฒนาท้องถิ่น</b>  |                        |                           |
| ๗. มีการรวบรวมข้อมูลและปัญหาสำคัญของท้องถิ่นมาจัดทำฐานข้อมูล                         | ✓                      |                           |
| ๘. มีการเปิดโอกาสให้ประชาชนเข้ามามีส่วนร่วมในการจัดทำแผน                             | ✓                      |                           |
| ๙. มีการวิเคราะห์ศักยภาพของท้องถิ่น(swtot)เพื่อประเมินสภาพการพัฒนาท้องถิ่น           | ✓                      |                           |
| ๑๐. มีการกำหนดวิสัยทัศน์และภารกิจหลักการพัฒนาท้องถิ่นที่สอดคล้อง                     | ✓                      |                           |
| ๑๑. มีการกำหนดวิสัยทัศน์และภารกิจหลักการพัฒนาท้องถิ่นที่สอดคล้องกับยุทธศาสตร์จังหวัด | ✓                      |                           |
| ๑๒. มีการกำหนดจุดมุ่งหมายเพื่อการพัฒนาท้องถิ่นที่ยั่งยืน                             | ✓                      |                           |
| ๑๓. มีการกำหนดเป้าหมายการพัฒนาท้องถิ่น   | ✓                      |                           |
| ๑๔. มีการกำหนดยุทธศาสตร์การพัฒนาและแนวทางการพัฒนา                                    | ✓                      |                           |
| ๑๕. มีการกำหนดยุทธศาสตร์ที่สอดคล้องกับยุทธศาสตร์ของจังหวัด                           | ✓                      |                           |
| ๑๖. มีการอนุมัติและประกาศใช้แผนยุทธศาสตร์การพัฒนา                                    | ✓                      |                           |
| ๑๗. มีการจัดทำบัญชีกลุ่มโครงการในแผนยุทธศาสตร์                                       | ✓                      |                           |
| ๑๘. มีการกำหนดรูปแบบการติดตามประเมินผลแผนยุทธศาสตร์                                  | ✓                      |                           |

**ง. การวางแผนงบประมาณ**

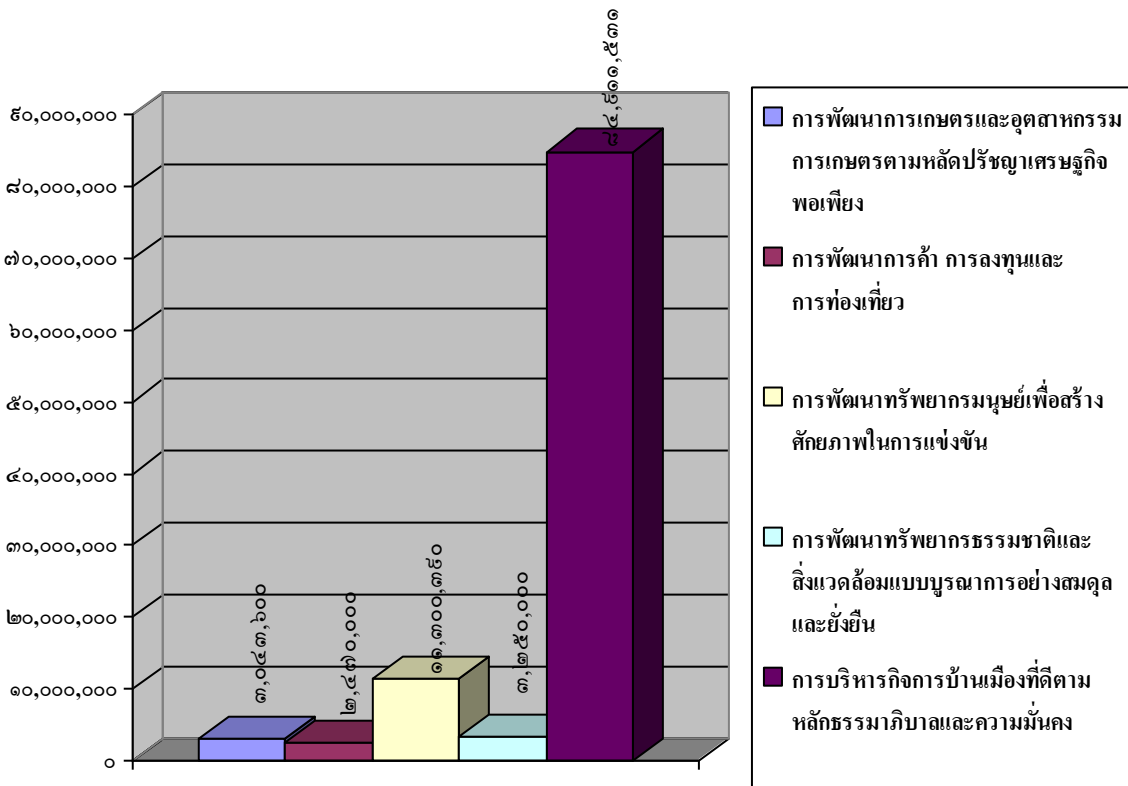
เทศบาลตำบลท่าศิลาได้จัดทำแผนยุทธศาสตร์การพัฒนาและแผนพัฒนา ๔ ปี (พ.ศ.๒๕๖๑-๒๕๖๔) ตามกระบวนการที่บัญญัติไว้ในระเบียบกระทรวงมหาดไทยว่าด้วยการจัดทำแผนพัฒนาองค์กรปกครองส่วนท้องถิ่น พ.ศ. ๒๕๖๐ โดยผ่านการมีส่วนร่วมของประชาชน เช่น การจัดเวทีประชาคม การประชุมคณะกรรมการชุมชน เพื่อรับฟังปัญหาและความต้องการที่แท้จริงของประชาชนในพื้นที่ก่อนนำมาจัดทำโครงการเพื่อที่บรรจุไว้ในแผนพัฒนา ๔ ปี ต่อไป

เทศบาลตำบลท่าศิลา ได้ประกาศใช้แผนพัฒนาเทศบาล ๔ ปี (พ.ศ.๒๕๖๑-๒๕๖๔) เมื่อวันที่ ๓๐ พฤศจิกายน ๒๕๕๙ โดยได้กำหนดโครงการที่จะดำเนินการตามแผนพัฒนาเทศบาล ๔ ปี (พ.ศ.๒๕๖๑-๒๕๖๔) รวม ๑๕๓ โครงการ งบประมาณ ๑๐๔,๙๗๕,๕๒๑ บาท สามารถจำแนกตามยุทธศาสตร์ ได้ดังนี้

ตารางที่ ๑ โครงการตามแผนพัฒนาเทศบาล ๔ ปี (พ.ศ.๒๕๖๑-๒๕๖๔)

| ยุทธศาสตร์   | โครงการ    | งบประมาณ (บาท)     |
|--|------------|--------------------|
| ๑. การพัฒนาการเกษตรและอุตสาหกรรมเกษตรตามหลักปรัชญาเศรษฐกิจพอเพียง        | ๑๗         | ๓,๐๔๓,๖๐๐          |
| ๒. การพัฒนาการค้า การลงทุนและการท่องเที่ยว                               | ๑๕         | ๒,๔๗๐,๐๐๐          |
| ๓. การพัฒนาทรัพยากรมนุษย์เพื่อสร้างศักยภาพในการแข่งขัน                   | ๔๗         | ๑๑,๓๐๐,๓๙๐         |
| ๔. การพัฒนาทรัพยากรธรรมชาติและสิ่งแวดล้อมแบบบูรณาการอย่างสมดุลและยั่งยืน | ๕          | ๓,๒๕๐,๐๐๐          |
| ๕. การบริหารกิจการบ้านเมืองที่ดีตามหลักธรรมาภิบาลและความมั่นคง           | ๖๙         | ๘๔,๙๑๑,๕๓๑         |
| <b>รวม</b>   | <b>๑๕๓</b> | <b>๑๐๔,๙๗๕,๕๒๑</b> |

แผนภูมิที่ ๑ สัดส่วนงบประมาณในแผนพัฒนาเทศบาล ๔ ปี (พ.ศ.๒๕๖๑-๒๕๖๔) ของเทศบาลตำบลท่าศิลา



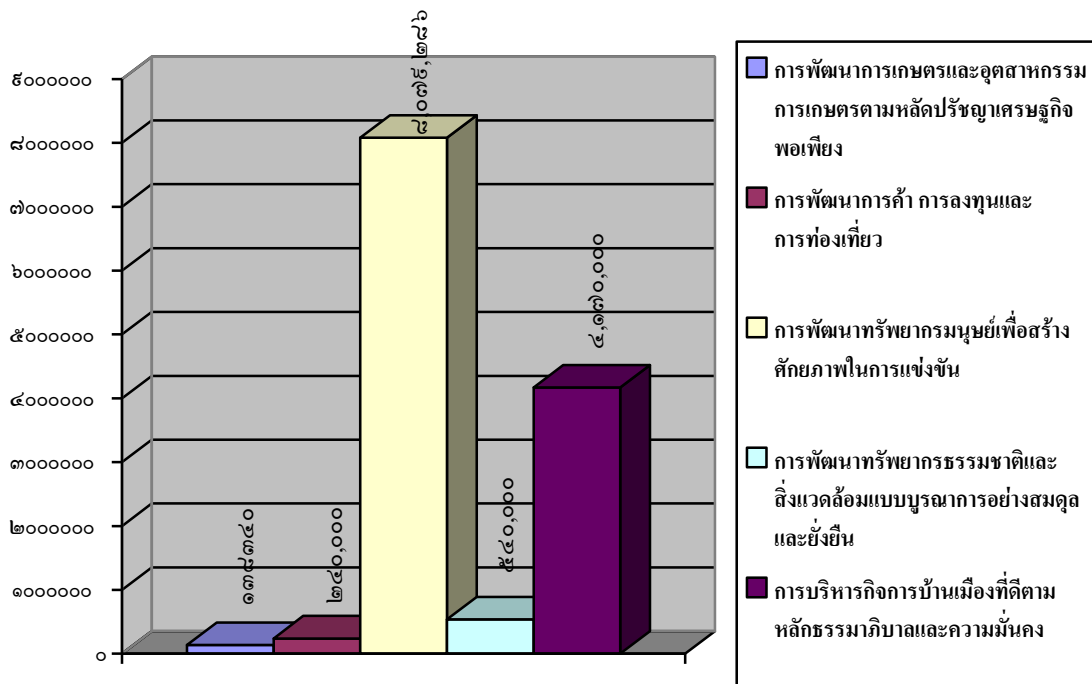
### จ. การจัดทำงบประมาณ

ผู้บริหารเทศบาลตำบลท่าศิลา ได้ประกาศใช้เทศบัญญัติงบประมาณ พ.ศ. ๒๕๖๑ เมื่อวันที่ ๗ กันยายน ๒๕๖๐ โดยมีโครงการที่บรรจุอยู่ในเทศบัญญัติงบประมาณ พ.ศ. ๒๕๖๑ จำนวน ๔๓ โครงการ งบประมาณตามเทศบัญญัติงบประมาณ พ.ศ. ๒๕๖๑ จำนวนเงิน **๑๓,๑๖๗,๖๒๖** บาท สามารถจำแนกตามยุทธศาสตร์ ได้ดังนี้

ตารางที่ ๒ โครงการพัฒนาตามยุทธศาสตร์ จำแนกตามงบประมาณในเทศบัญญัติงบประมาณรายจ่าย ปี ๒๕๖๑

| ยุทธศาสตร์   | โครงการ   | งบประมาณตามเทศบัญญัติ |
|--|-----------|-----------------------|
| ๑. การพัฒนาการเกษตรและอุตสาหกรรมการเกษตรตามหลักปรัชญาเศรษฐกิจพอเพียง     | ๑         | ๑๓๘,๓๔๐               |
| ๒. การพัฒนาการค้า การลงทุนและการท่องเที่ยว                               | ๕         | ๒๔๐,๐๐๐               |
| ๓. การพัฒนาทรัพยากรมนุษย์เพื่อสร้างศักยภาพในการแข่งขัน                   | ๑๐        | ๘,๐๗๙,๒๘๖             |
| ๔. การพัฒนาทรัพยากรธรรมชาติและสิ่งแวดล้อมแบบบูรณาการอย่างสมดุลและยั่งยืน | ๕         | ๕๔๐,๐๐๐               |
| ๕. การบริหารกิจการบ้านเมืองที่ดีตามหลักธรรมาภิบาลและความมั่นคง           | ๒๒        | ๔,๑๗๐,๐๐๐             |
| <b>รวม</b>   | <b>๔๓</b> | <b>๑๓,๑๖๗,๖๒๖</b>     |

แผนภูมิ ที่ ๒ สัดส่วนงบประมาณโครงการในเทศบัญญัติงบประมาณ พ.ศ. ๒๕๖๑  
ของเทศบาลตำบลท่าศิลา



ตารางที่ ๓ รายละเอียดโครงการในเทศบาลบุญตั้งงบประมาณรายจ่ายประจำปีงบประมาณ ๒๕๖๑

| ยุทธศาสตร์   | โครงการ   | แหล่งที่มา<br>งบประมาณ | งบตามเทศ<br>บัญญัติ | วัตถุประสงค์  | ผลผลิต  |
|--|---|------------------------|---------------------|---|---|
| ๑. การพัฒนาการ<br>เกษตรและ<br>อุตสาหกรรม<br>การเกษตรตาม<br>หลักปรัชญา<br>เศรษฐกิจพอเพียง | ๑. โครงการสนับสนุนกลุ่ม<br>อาชีพ กลุ่มสตรี กลุ่มออม<br>ทรัพย์ฯ          | เงินรายได้             | ๑๓๘,๓๔๐             | สนับสนุนกลุ่ม<br>อาชีพ กลุ่มสตรี<br>กลุ่มออมทรัพย์ฯ       | ประชาชนมี<br>อาชีพเสริม                               |
| ๒. การพัฒนาการค้า<br>การลงทุนและการ<br>ท่องเที่ยว  | ๑. โครงการจัดงานราชพิธี   | เงินรายได้             | ๒๑๐,๐๐๐             | เพื่อร่วมจัดงาน<br>ราชพิธีสำคัญต่าง                       | งานราชพิธี<br>สำคัญต่าง<br>ประสบผลสำเร็จ              |
|  | ๒. โครงการเตรียมรับเสด็จฯ   | เงินรายได้             | ๒๐,๐๐๐              | เพื่อร่วมแสดง<br>ความจงรักภักดี                           | ได้ร่วมแสดง<br>ความจงรักภักดี                         |
|  | ๓. โครงการจัดงานวัน<br>ผู้สูงอายุ                                       | เงินรายได้             | ๕๐,๐๐๐              | เพื่อให้ผู้สูงอายุได้<br>พบปะและร่วม<br>กิจกรรม           | ผู้สูงอายุได้ร่วม<br>กิจกรรม                          |
|  | ๔. โครงการด้านภัยหนาว<br>ผู้สูงอายุ-คนพิการ และ<br>ผู้ด้อยโอกาสทางสังคม | เงินรายได้             | ๑๐๐,๐๐๐             | เพื่อบรรเทาภัย<br>หนาว                                    | ประชาชน<br>ผู้ประสบภัย<br>หนาวได้รับการ<br>ช่วยเหลือ  |
|  | ๕. โครงการจัดงานประเพณี<br>ท้องถิ่น                                     | เงินรายได้             | ๕๐,๐๐๐              | เพื่ออนุรักษ์<br>วัฒนธรรม<br>ประเพณีของ<br>ท้องถิ่น       | ประชาชนได้<br>อนุรักษ์<br>วัฒนธรรม<br>ประเพณีท้องถิ่น |
| ๓. การพัฒนา<br>ทรัพยากรมนุษย์<br>เพื่อศักยภาพใน<br>การแข่งขัน                            | ๑. โครงการป้องกันและแก้ไข<br>ปัญหายาเสพติด                              | เงินรายได้             | ๑๕๐,๐๐๐             | บำบัดฟื้นฟูผู้ติด/<br>ผู้เสพ                              | ผู้เสพ/ผู้ติด<br>ยาเสพติดลดลง                         |
|  | ๒. โครงการอาหารกลางวัน<br>ศูนย์พัฒนาเด็กเล็ก                            | เงินรายได้             | ๑,๐๖๘,๒๐๐           | เพื่อใช้ในกิจการ<br>ทางอาหารให้<br>ครบตามหลัก<br>โภชนาการ | ศพด.ในเขต<br>ทต.ท่าศิลา                               |
|  | ๓. โครงการอาหารกลางวัน<br>สำหรับโรงเรียนในสังกัด<br>สพฐ.                | เงินอุดหนุน            | ๔,๑๑๒,๐๐๐           | เพื่อใช้ในกิจการ<br>ทางอาหารให้<br>ครบตามหลัก<br>โภชนาการ | โรงเรียนในเขต<br>ตำบลท่าศิลา                          |

| ยุทธศาสตร์   | โครงการ  | แหล่งที่มา<br>งบประมาณ | งบตามเทศ<br>บัญญัติ | วัตถุประสงค์   | ผลผลิต  |
|--|--|------------------------|---------------------|--|---|
| ๓. การพัฒนา<br>ทรัพยากรมนุษย์<br>เพื่อศักยภาพใน<br>การแข่งขัน                            | ๔. โครงการวันเด็กแห่งชาติ  | เงินรายได้             | ๖๐,๐๐๐              | เพื่อให้เด็กได้เข้าร่วมกิจกรรม   | เด็กในเขต<br>ตำบลท่าศิลา                                |
|  | ๕. โครงการแข่งขันกีฬาชุมชน<br>ด้านยาเสพติด                             | เงินรายได้             | ๑๐๐,๐๐๐             | เพื่อให้ประชาชน<br>ทุกกลุ่มออกกำลังกายเพื่อส่งเสริม<br>คุณภาพชีวิตและ<br>ลดการเสพยา<br>เสพติดในชุมชน | ลดปัญหา<br>เสพยาในชุมชน                                 |
|  | ๖. โครงการควบคุมและ<br>ป้องกันโรคไข้เลือดออก                           | เงินรายได้             | ๓๕,๐๐๐              | เพื่อป้องกัน<br>ปัญหา<br>ไข้เลือดออก   | ลดปัญหา<br>ไข้เลือดออก                                  |
|  | ๗. โครงการรณรงค์กำจัดโรค<br>พิษสุนัขบ้า                                | เงินรายได้             | ๓๙,๐๐๐              | เพื่อป้องกันโรค<br>พิษสุนัขบ้า   | สุนัขในพื้นที่<br>ตำบลท่าศิลา<br>ปลอดพิษ<br>สุนัขบ้า    |
|  | ๘. โครงการสาธารณสุขมูลฐาน  | เงินอุดหนุน            | ๙๗,๕๐๐              | เพื่ออุดหนุน<br>สาธารณสุขมูล<br>ฐาน  | อุดหนุนสาธารณสุข<br>มูลฐาน                              |
|  | ๙. โครงการสนับสนุนสภาเด็ก<br>และเยาวชน                                 | เงินรายได้             | ๓๐,๐๐๐              | เพื่อส่งเสริมและ<br>พัฒนาเยาวชนให้<br>สามารถ<br>เจริญเติบโตและมี<br>โอกาสในการ<br>พัฒนาตนเอง         | เยาวชนตำบล<br>ท่าศิลาเป็นผู้มี<br>ระเบียบวินัย          |
|  | ๑๐. ค่าอาหารเสริมนม (ศูนย์<br>พัฒนาเด็กเล็ก,โรงเรียนใน<br>สังกัด สพฐ.) | เงินรายได้             | ๒,๓๘๗,๕๘๖           | เพื่อใช้ในกิจการ<br>ทางอาหารเสริม<br>นมให้ครบตาม<br>หลักโภชนาการ                                     | ศูนย์พัฒนา<br>เด็กเล็ก,โรงเรียน<br>ในเขต<br>ตำบลท่าศิลา |
| ๔. การพัฒนา<br>ทรัพยากรธรรมชาติและสิ่งแวดล้อม<br>แบบบูรณาการ<br>อย่างสมดุลและ<br>ยั่งยืน | ๑. โครงการธนาคารขยะ  | เงินรายได้             | ๓๐,๐๐๐              | เพื่อสร้างจิตสำนึก<br>ในการกำจัดขยะ<br>ของประชาชนให้<br>ถูกต้อง                                      | ขยะในชุมชน<br>ลดลง                                      |
|  | ๒. โครงการจัดการขยะต้น<br>ทาง เพื่อลดปัญหาขยะ<br>ชุมชน                 | เงินรายได้             | ๓๐,๐๐๐              | เพื่อสร้างจิตสำนึก<br>ในการกำจัดขยะ<br>ของประชาชนให้<br>ถูกต้อง                                      | ขยะในชุมชน<br>ลดลง                                      |

| ยุทธศาสตร์   | โครงการ   | แหล่งที่มา<br>งบประมาณ | งบตามเทศ<br>บัญญัติ | วัตถุประสงค์   | ผลผลิต   |
|--|---|------------------------|---------------------|--|--|
| ๔. การพัฒนา<br>ทรัพยากรธรรมชาติและสิ่งแวดล้อม<br>แบบบูรณาการ<br>อย่างสมดุลและ<br>ยั่งยืน | ๓. โครงการกำจัดขยะมีพิษ<br>และขยะอันตราย  | เงินรายได้             | ๕๐,๐๐๐              | เพื่อสร้างจิตสำนึก<br>ในการกำจัดขยะ<br>ของประชาชนให้<br>ถูกต้อง          | ขยะในชุมชน<br>ลดลง   |
|  | ๔. โครงการก่อสร้างบ่อบำบัด<br>สิ่งปฏิกูล  | เงินรายได้             | ๒๓๐,๐๐๐             | เพื่อกำจัดสิ่ง<br>ปฏิกูล   | ลดมลภาวะต่อ<br>สิ่งแวดล้อม   |
|  | ๕. โครงการปรับปรุงบ่อขยะ  | เงินรายได้             | ๒๐๐,๐๐๐             | เพื่อกำจัดขยะ<br>ของประชาชนให้<br>ถูกต้อง                                | ขยะในชุมชน<br>ลดลง   |
| ๕. การบริหารกิจการ<br>บ้านเมืองที่ดีตาม<br>หลักธรรมาภิบาล<br>และความมั่นคง               | ๑. โครงการอบรมและศึกษาดู<br>งานเพื่อพัฒนาศักยภาพฯ   | เงินรายได้             | ๑๕๐,๐๐๐             | เพื่อเพิ่ม<br>ประสิทธิภาพใน<br>การปฏิบัติงาน                             | การทำงานมี<br>ประสิทธิภาพ<br>มากขึ้น   |
|  | ๒. โครงการจัดทำแผนพัฒนา<br>เทศบาล   | เงินรายได้             | ๒๕,๐๐๐              | เพื่อพัฒนา<br>เทศบาล   | แผนพัฒนา<br>เทศบาล   |
|  | ๓. โครงการประชุม/อบรม<br>คณะกรรมการชุมชน  | เงินรายได้             | ๔๐,๐๐๐              | เพื่อให้<br>คณะกรรมการ<br>ชุมชนได้มีส่วน<br>ร่วมในการแก้ไข<br>ปัญหาต่างๆ | การทำงานของ<br>ผู้บริหารเทศบาล<br>และ<br>คณะกรรมการ<br>ชุมชนมี<br>ประสิทธิภาพ<br>มากยิ่งขึ้น |
|  | ๔. โครงการจัดเก็บภาษีนอก<br>สถานที่   | เงินรายได้             | ๑๐,๐๐๐              | เพื่อบริการจัดเก็บ<br>ภาษีในพื้นที่<br>ตำบลท่าศิลา                       | เพื่อให้การ<br>จัดเก็บภาษี<br>เป็นไปตาม<br>เป้าหมาย  |
|  | ๕. โครงการประชาสัมพันธ์<br>การจัดเก็บรายได้และหรือ<br>โครงการอบรมให้ความรู้<br>เพื่อประสิทธิภาพในการ<br>จัดเก็บภาษีของเทศบาล<br>ตำบลท่าศิลา | เงินรายได้             | ๒๐,๐๐๐              | เพื่อบริการจัดเก็บ<br>ภาษีในพื้นที่<br>ตำบลท่าศิลา                       | เพื่อให้การ<br>จัดเก็บภาษี<br>เป็นไปตาม<br>เป้าหมาย  |
|  | ๖. โครงการจัดงานวัน อปพร.   | เงินรายได้             | ๓๐,๐๐๐              | เพื่อให้ อปพร.ใน<br>พื้นที่มีความ<br>สามัคคี                             | อปพร.รู้จัก<br>รู้สามัคคี  |



| ยุทธศาสตร์   | โครงการ   | แหล่งที่มา<br>งบประมาณ | งบตามเทศ<br>บัญญัติ | วัตถุประสงค์   | ผลผลิต  |
|--|---|------------------------|---------------------|--|---|
| ๕. การบริหารกิจการ<br>บ้านเมืองที่ดีตาม<br>หลักธรรมาภิบาล<br>และความมั่นคง | ๘. โครงการฝึกอบรมฟื้นฟู<br>ใหม่/ทดแทนผู้ปฏิบัติงาน<br>ฉุกเฉินเบื้องต้นเทศบาล<br>ตำบลท่าศิลา | เงินรายได้             | ๒๕,๐๐๐              | เพื่อให้ความรู้ใน<br>การฟื้นฟูใหม่/<br>ทดแทน<br>ผู้ปฏิบัติงาน<br>ฉุกเฉินเบื้องต้น<br>เทศบาลตำบลท่า<br>ศิลา | มีความรู้ฟื้นฟู<br>ใหม่/ทดแทน<br>ผู้ปฏิบัติงาน<br>ฉุกเฉินเบื้องต้น<br>เทศบาลตำบล<br>ท่าศิลา |
|  | ๙. โครงการฝึกอบรมใหม่<br>อปพร.  | เงินรายได้             | ๕๐,๐๐๐              | เพื่อให้ อปพร.<br>ใหม่ทุกท่านรู้จัก<br>สามัคคี   | อปพร.มีความรัก<br>สามัคคี   |
|  | ๑๐. ค่าซ่อมแซมถนนลูกรัง,<br>คอนกรีต,ลาดยาง  | เงินรายได้             | ๘๐๐,๐๐๐             | เพื่อซ่อมแซมถนน<br>ลูกรัง,คอนกรีต,<br>ลาดยาง   | ถนนที่ได้<br>มาตรฐาน  |
|  | ๑๑.โครงการก่อสร้างถนน<br>คอนกรีตเสริมเหล็ก บ้าน<br>ชัยชนะ                                   | เงินรายได้             | ๓๕๐,๐๐๐             | เพื่อให้ประชาชน<br>มีถนนปลอดภัย<br>และสัญจรไป-มา<br>ได้สะดวก   | ถนนคอนกรีตที่<br>ได้มาตรฐาน   |
|  | ๑๒.โครงการก่อสร้างถนน<br>คอนกรีตเสริมเหล็ก บ้าน<br>ทุ่งสวรรค์                               | เงินรายได้             | ๓๕๑,๐๐๐             | เพื่อให้ประชาชน<br>มีถนนปลอดภัย<br>และสัญจรไป-มา<br>ได้สะดวก   | ถนนคอนกรีตที่<br>ได้มาตรฐาน   |
|  | ๑๓.โครงการก่อสร้างถนน<br>คอนกรีตเสริมเหล็ก บ้าน<br>สีสุก                                    | เงินรายได้             | ๒๙๙,๐๐๐             | เพื่อให้ประชาชน<br>มีถนนปลอดภัย<br>และสัญจรไป-มา<br>ได้สะดวก   | ถนนคอนกรีตที่<br>ได้มาตรฐาน   |
|  | ๑๔.โครงการก่อสร้างถนน<br>คอนกรีตเสริมเหล็ก บ้าน<br>ท่าศิลา                                  | เงินรายได้             | ๑๗๓,๐๐๐             | เพื่อให้ประชาชน<br>มีถนนปลอดภัย<br>และสัญจรไป-มา<br>ได้สะดวก   | ถนนคอนกรีตที่<br>ได้มาตรฐาน   |
|  | ๑๕.โครงการก่อสร้างถนน<br>คอนกรีตเสริมเหล็ก บ้าน<br>อุดมพัฒนา (สายที่๑)                      | เงินรายได้             | ๑๔๑,๐๐๐             | เพื่อให้ประชาชน<br>มีถนนปลอดภัย<br>และสัญจรไป-มา<br>ได้สะดวก   | ถนนคอนกรีตที่<br>ได้มาตรฐาน   |
|  | ๑๖.โครงการก่อสร้างถนน<br>คอนกรีตเสริมเหล็ก บ้าน<br>อุดมพัฒนา (สายที่๒)                      | เงินรายได้             | ๑๓๓,๐๐๐             | เพื่อให้ประชาชน<br>มีถนนปลอดภัย<br>และสัญจรไป-มา<br>ได้สะดวก   | ถนนคอนกรีตที่<br>ได้มาตรฐาน   |

| ยุทธศาสตร์   | โครงการ  | แหล่งที่มา<br>งบประมาณ | งบตามเทศ<br>บัญญัติ | วัตถุประสงค์   | ผลผลิต   |
|--|--|------------------------|---------------------|--|--|
| ๕. การบริหารกิจการ<br>บ้านเมืองที่ดีตาม<br>หลักธรรมาภิบาล<br>และความมั่นคง | ๑๗.โครงการก่อสร้างถนน<br>คอนกรีตเสริมเหล็ก บ้าน<br>ทำดินแดงพัฒนา (สายที่๑)                                   | เงินรายได้             | ๒๗๒,๐๐๐             | เพื่อให้ประชาชน<br>มีถนนปลอดภัย<br>และสัญจรไป-มา<br>ได้สะดวก | ถนนคอนกรีตที่<br>ได้มาตรฐาน  |
|  | ๑๘.โครงการก่อสร้างถนน<br>คอนกรีตเสริมเหล็ก บ้าน<br>ทำดินแดงพัฒนา (สายที่๑)                                   | เงินรายได้             | ๒๕,๐๐๐              | เพื่อให้ประชาชน<br>มีถนนปลอดภัย<br>และสัญจรไป-มา<br>ได้สะดวก | ถนนคอนกรีตที่<br>ได้มาตรฐาน  |
|  | ๑๙.โครงการก่อสร้างถนน<br>คอนกรีตเสริมเหล็ก บ้าน<br>ทุ่งอินทร์แปลง  | เงินรายได้             | ๒๘๑,๐๐๐             | เพื่อให้ประชาชน<br>มีถนนปลอดภัย<br>และสัญจรไป-มา<br>ได้สะดวก | ถนนคอนกรีตที่<br>ได้มาตรฐาน  |
|  | ๒๐.โครงการก่อสร้างถนน<br>คอนกรีตเสริมเหล็ก บ้าน<br>คำก้าว  | เงินรายได้             | ๔๘๗,๐๐๐             | เพื่อให้ประชาชน<br>มีถนนปลอดภัย<br>และสัญจรไป-มา<br>ได้สะดวก | ถนนคอนกรีตที่<br>ได้มาตรฐาน  |
|  | ๒๑.โครงการก่อสร้างราง<br>ระบายน้ำคอนกรีตเสริม<br>เหล็กบ้านหนองลุมพุก   | เงินรายได้             | ๓๐๗,๐๐๐             | เพื่อระบายน้ำที่<br>ท่วมขังในชุมชน                           | ร่องระบายน้ำที่<br>ได้มาตรฐาน  |
|  | ๒๒.โครงการก่อสร้างราง<br>ระบายน้ำคอนกรีตเสริม<br>เหล็กบ้านท่าวารี  | เงินรายได้             | ๑๘๑,๐๐๐             | เพื่อระบายน้ำที่<br>ท่วมขังในชุมชน                           | ร่องระบายน้ำที่<br>ได้มาตรฐาน  |
|  | ๒๓.โครงการเทศบาลพบ<br>ประชาชน  | เงินรายได้             | ๒๐,๐๐๐              | เทศบาลพบ<br>ประชาชน  | เทศบาลพบ<br>ประชาชน  |
|  | ๒๔.โครงการอบรมและศึกษา<br>ดูงานเพื่อพัฒนาศักยภาพ<br>สมาชิกสภาเทศบาล<br>ผู้บริหารท้องถิ่นและ<br>พนักงานเทศบาล | เงินรายได้             | ๑๕๐,๐๐๐             | เพื่อเพิ่ม<br>ประสิทธิภาพใน<br>การทำงาน                      | สมาชิกสภา<br>เทศบาล<br>ผู้บริหารท้องถิ่น<br>และพนักงาน<br>เทศบาลมี<br>ประสิทธิภาพใน<br>การทำงานมาก<br>ขึ้น |

รวม ตั้งงบประมาณ ๕ ยุทธศาสตร์ ๔๔ โครงการ ๑๓,๓๑๗,๖๒๖ บาท

### การใช้จ่ายงบประมาณ

เทศบาลตำบลท่าศิลา มีการใช้จ่ายงบประมาณปี ๒๕๖๑ ในการดำเนินโครงการตามเทศบัญญัติ งบประมาณโดยได้มีการก่องหน้ผูกพันลงนามในสัญญาารวม ๗ โครงการ จำนวนเงิน ๖,๙๑๗,๙๔๐.๖๘ บาท มีการเบิกจ่าย งบประมาณจำนวน ๖ โครงการ จำนวน ๖,๙๑๗,๙๔๐.๖๘ บาท สามารถจำแนกตามยุทธศาสตร์ ได้ดังนี้

**ตารางที่ ๔** โครงการพัฒนาตามแผนพัฒนาจำแนกตามการก่องหน้ผูกพัน/ลงนามในสัญญา ประจำปีงบประมาณ ายจ่ายปี ๒๕๖๑

| ยุทธศาสตร์   | โครงการ  | การก่องหน้ผูกพัน/<br>ลงนามในสัญญา | โครงการ  | การเบิกจ่าย<br>งบประมาณ |
|--|----------|-----------------------------------|----------|-------------------------|
| ๑. การพัฒนาการเกษตรและ<br>อุตสาหกรรมเกษตรตามหลัก<br>ปรัชญาเศรษฐกิจพอเพียง        | -        | -                                 | -        | -                       |
| ๒. การพัฒนาการค้า การลงทุนและการ<br>ท่องเที่ยว                                   | ๑        | ๕,๘๒๓,๘๐๐                         | ๑        | ๕,๘๒๓,๘๐๐               |
| ๓. การพัฒนาทรัพยากรมนุษย์เพื่อ<br>ศักยภาพในการแข่งขัน                            | ๓        | ๕๒๘,๔๓๐.๖๘                        | ๓        | ๕๒๘,๔๓๐.๖๘              |
| ๔. การพัฒนาทรัพยากรธรรมชาติและ<br>สิ่งแวดล้อมแบบบูรณาการอย่างสมดุล<br>และยั่งยืน | -        | -                                 | -        | -                       |
| ๕. การบริหารกิจการบ้านเมืองที่ดีตาม<br>หลักธรรมาภิบาล และความมั่นคง              | ๓        | ๘๑๓,๗๑๐                           | ๓        | ๘๑๓,๗๑๐                 |
| <b>รวม</b>   | <b>๗</b> | <b>๗,๑๖๕๙๔๐.๖๘</b>                | <b>๗</b> | <b>๗,๑๖๕๙๔๐.๖๘</b>      |

**ตารางที่ ๕** รายละเอียดโครงการในเทศบัญญัติงบประมาณเทศบาลตำบลท่าศิลาที่มีการก่องหน้ผูกพัน/ลงนามในสัญญา มี ดังนี้

| ลำดับ | ยุทธศาสตร์  | โครงการ                                   | แหล่งที่มา<br>งบประมาณ | งบตาม<br>เทศบัญญัติ | วงเงิน<br>ตามสัญญา | คู่สัญญา | วันที่เซ็น<br>สัญญา | ระยะเวลา<br>การ<br>ดำเนิน<br>งาน |
|-------|---|---|------------------------|---------------------|--------------------|----------|---------------------|----------------------------------|
| ๑     | การพัฒนาการ<br>เกษตรและ<br>อุตสาหกรรม<br>การเกษตร<br>ตามหลัก<br>ปรัชญา<br>เศรษฐกิจ<br>พอเพียง | โครงการส่งเสริม<br>สนับสนุนกลุ่ม<br>อาชีพ | เงินรายได้             | ๑๓๘,๓๔๐             | ๗๖,๐๐๐             | ๑๘๐/๒๕๖๑ | ๒๔/๐๘/๒๕๖๑          | ๗                                |
|       |   |   |                        |                     | ๕๓,๐๐๐             | ๑๙๔/๒๕๖๑ | ๒๐/๐๘/๒๕๖๑          | ๗                                |
|       |   |   |                        |                     | ๑,๘๐๐๐             | ๖/๒๕๖๑   | ๒๒/๐๘/๒๕๖๑          | ๗                                |

| ลำดับ    | ยุทธศาสตร์   | โครงการ  | แหล่งที่มา<br>งบประมาณ | งบตาม<br>เทศบัญญัติ | วงเงิน<br>ตามสัญญา | คู่สัญญา | วันที่เซ็น<br>สัญญา | ระยะเวลา<br>การ<br>ดำเนินงาน |
|----------|--|--|------------------------|---------------------|--------------------|----------|---------------------|------------------------------|
| ๒        | การพัฒนาการค้า<br>การลงทุน<br>และการ<br>ท่องเที่ยว             | ๑.โครงการ<br>สนับสนุนเบี้ย<br>ยังชีพผู้สูงอายุ<br>ผู้พิการและ<br>ผู้ป่วยเอดส์    | เงินรายได้             | ๑๓,๕๙๘,๘๐๐          | ๗๘๒,๔๐๐            | ๑/๒๕๖๑   | ๐๒/๑๐/๒๕๖๐          | ๓๐                           |
|          |  |  |                        |                     | ๓๘๐,๘๐๐            | ๒/๒๕๖๑   | ๐๒/๑๐/๒๕๖๐          | ๓๐                           |
|          |  |  |                        |                     | ๗,๕๐๐              | ๓/๒๕๖๑   | ๐๒/๑๐/๒๕๖๐          | ๓๐                           |
|          |  |  |                        |                     | ๗๗๗,๕๐๐            | ๑๗/๒๕๖๑  | ๒๕/๑๐/๒๕๖๐          | ๓๐                           |
|          |  |  |                        |                     | ๓๗๙,๒๐๐            | ๑๘/๒๕๖๑  | ๒๕/๑๐/๒๕๖๐          | ๓๐                           |
|          |  |  |                        |                     | ๗,๐๐๐              | ๑๙/๒๕๖๑  | ๒๕/๑๐/๒๕๖๐          | ๓๐                           |
|          |  |  |                        |                     | ๗๗๖,๘๐๐            | ๔๑/๒๕๖๑  | ๒๙/๑๑/๒๕๖๐          | ๓๐                           |
|          |  |  |                        |                     | ๓๘๒,๔๐๐            | ๔๒/๒๕๖๑  | ๒๙/๑๑/๒๕๖๐          | ๓๐                           |
|          |  |  |                        |                     | ๘,๕๐๐              | ๔๓/๒๕๖๑  | ๒๙/๑๑/๒๕๖๐          | ๓๐                           |
|          |  |  |                        |                     | ๗๗๓,๒๐๐            | ๖๙/๒๕๖๑  | ๐๓/๐๑/๒๕๖๑          | ๓๐                           |
|          |  |  |                        |                     | ๓๘๐,๘๐๐            | ๗๐/๒๕๖๑  | ๐๓/๐๑/๒๕๖๑          | ๓๐                           |
|          |  |  |                        |                     | ๗,๕๐๐              | ๖๗/๒๕๖๑  | ๒๖/๑๒/๒๕๖๐          | ๓๐                           |
|          |  |  |                        |                     | ๓๗๘,๔๐๐            | ๙๕/๒๕๖๑  | ๓๑/๐๑/๒๕๖๑          | ๓๐                           |
|          |  |  |                        |                     | ๗๗๓,๘๐๐            | ๙๖/๒๕๖๑  | ๓๑/๐๑/๒๕๖๑          | ๓๐                           |
|          |  |  |                        |                     | ๘,๐๐๐              | ๙๗/๒๕๖๑  | ๓๑/๐๑/๒๕๖๑          | ๓๐                           |
| ๓๗๗,๖๐๐๐ | ๒๕๓/๒๕๖๑   | ๓๑/๐๗/๒๕๖๑   | ๓๐                     |                     |                    |          |                     |                              |
| ๓        | การพัฒนา<br>ทรัพยากร<br>มนุษย์เพื่อ<br>ศักยภาพใน<br>การแข่งขัน | ๑. โครงการจัด<br>งานวันเด็ก<br>แห่งชาติ  | เงินรายได้             | ๖๐,๐๐๐              | ๖,๐๐๐              | ๓๖/๒๕๖๑  | ๑๐/๐๑/๒๕๖๑          | ๗                            |
|          |  |  |                        |                     | ๘,๐๐๐              | ๔๖/๒๕๖๑  | ๑๐/๐๑/๒๕๖๑          | ๗                            |
|          |  |  |                        |                     | ๓๕,๐๐๐             | ๔๕/๒๕๖๑  | ๑๐/๐๑/๒๕๖๑          | ๗                            |
|          |  |  |                        |                     | ๑๐,๐๐๐             | ๓๕/๒๕๖๑  | ๑๐/๐๑/๒๕๖๑          | ๗                            |
|          |  |  |                        |                     | ๙๐๐                | ๓๔/๒๕๖๑  | ๑๐/๐๑/๒๕๖๑          | ๗                            |
|          |  | ๒.โครงการ<br>สนับสนุนอาหาร<br>กลางวันสำหรับ<br>โรงเรียนศูนย์<br>พัฒนาเด็กเล็ก    | เงินรายได้             | ๑,๐๖๘,๒๐๐           | ๖๕,๐๐๐             | ๕๗/๒๕๖๑  | ๒๓/๑๑/๒๕๖๐          | ๖๕                           |
|          |  |  |                        |                     | ๔๖,๘๐๐             | ๕๘/๒๕๖๑  | ๒๓/๑๑/๒๕๖๐          | ๖๕                           |
|          |  |  |                        |                     | ๕๓,๓๐๐             | ๕๙/๒๕๖๑  | ๒๓/๑๑/๒๕๖๐          | ๖๕                           |
|          |  |  |                        |                     | ๗๑,๕๐๐             | ๖๐/๒๕๖๑  | ๒๓/๑๑/๒๕๖๐          | ๖๕                           |
|          |  |  |                        |                     | ๔๖,๘๐๐             | ๖๑/๒๕๖๑  | ๒๓/๑๑/๒๕๖๐          | ๖๕                           |
|          |  | ๓.โครงการ<br>สนับสนุนอาหาร<br>เสริม(นม)สำหรับ<br>โรงเรียน/ศูนย์<br>พัฒนาเด็กเล็ก | เงินรายได้             | ๒,๓๘๗,๕๘๖           | ๑๕๒,๗๔๐.๒๔         | ๑/๒๕๖๑   | ๐๒/๑๐/๒๕๖๐          | ๓๐                           |
|          |  |  |                        |                     | ๓๒,๓๙๐.๔๔          | ๒/๒๕๖๑   | ๐๒/๑๐/๒๕๖๐          | ๓๐                           |
|          |  |  |                        |                     | ๒๘,๖๘๘.๘๐          | ๗/๒๕๖๑   | ๐๓/๐๑/๒๕๖๑          | ๒๙                           |
|          |  |  |                        |                     | ๒๘,๖๘๘.๘๐          | ๙/๒๕๖๑   | ๐๑/๐๒/๒๕๖๑          | ๒๘                           |

| ลำดับ | ยุทธศาสตร์  | โครงการ  | แหล่งที่มา<br>งบประมาณ | งบตาม<br>เทศบัญญัติ | วงเงิน<br>ตามสัญญา  | คู่สัญญา  | วันที่เซ็น<br>สัญญา  | ระยะเวลา<br>การ<br>ดำเนินงาน     |
|-------|---|--|------------------------|---------------------|---|---|--|----------------------------------|
| ๔     | การพัฒนา<br>ทรัพยากรธรรม<br>ชาติและ<br>สิ่งแวดล้อม<br>แบบบูรณา<br>การอย่าง<br>สมดุลและ<br>ยั่งยืน | -  | -                      | -                   | -   | -   | -  | -                                |
| ๕     | การบริหาร<br>กิจการ<br>บ้านเมืองที่ดี<br>ตามหลักธรรม<br>มาภิบาล และ<br>ความมั่นคง                 | ๑.โครงการ<br>ก่อสร้างถนน<br>คอนกรีตเสริม<br>เหล็กภายใน<br>ชุมชนและนอก<br>ชุมชน                             | เงินรายได้             | ๓,๐๐๐,๐๐๐           | ๔๘๕,๐๐๐<br>๒๔,๕๐๐<br>๑๓๒,๕๐๐<br>๒๘๐,๐๐๐<br>๑๗๒,๐๐๐<br>๒๙๘,๐๐๐ | ๓/๒๕๖๑<br>๒๑/๒๕๖๑<br>๒๒/๒๕๖๑<br>๑๘/๒๕๖๑<br>๒๐/๒๖๕๑<br>๑๗/๒๕๖๑ | ๒๓/๐๑/๒๕๖๑<br>๒๕/๐๘/๒๕๖๑<br>๒๗/๑๐/๒๕๖๑<br>๒๕/๐๘/๒๕๖๑<br>๒๕/๐๘/๒๕๖๑<br>๐๔/๐๘/๒๕๖๑ | ๓๐<br>๓๐<br>๓๐<br>๓๐<br>๓๐<br>๓๐ |
|       |   | ๒.โครงการตั้งจุด<br>ตรวจและรณรงค์<br>ป้องกันอุบัติเหตุ<br>ช่วงเทศกาล                                       | เงินรายได้             | ๑๕๐,๐๐๐             | ๔๒,๘๐๐<br>๒๑,๔๐๐<br>๓,๕๑๐<br>๑๓,๐๐๐                           | ๑๖๘/๒๕๖๑<br>๒๔๒/๒๕๖๑<br>๑๘๒/๒๕๖๑<br>๒๔๖/๒๕๖๑                  | ๐๔/๐๑/๒๕๖๑<br>๐๘/๐๒/๒๕๖๑<br>๒๕/๑๒/๒๕๖๐<br>๒๕/๑๒/๒๕๖๐                             | ๗<br>๗<br>๗<br>๗                 |
|       |   | ๓.โครงการ<br>ซ่อมแซมและ<br>ปรับปรุงถนนใน<br>เขตพื้นที่ตำบลท่า<br>ศิลา                                      | เงินรายได้             | ๘๐๐,๐๐๐             | ๒๔๘,๐๐๐<br>๑๗๙,๐๐๐  | ๑/๒๕๖๑<br>๒/๒๕๖๑  | ๐๖/๑๒/๒๕๖๐<br>๒๗/๐๘/๒๕๖๑   | ๓๐<br>๓๐                         |
|       |   | โครงการฝึกอบรม<br>เพิ่มประสิทธิภาพ<br>ในการปฏิบัติงาน<br>ผู้บริหารท้องถิ่น<br>พนักงานเทศบาล<br>พนักงานจ้าง | เงินรายได้             | ๑๕๐,๐๐๐             | ๕๒,๐๐๐<br>๓,๐๐๐   | ๑๖๗/๒๕๖๑<br>๑๖๕/๒๕๖๑  | ๒๐/๐๗/๒๕๖๑<br>๑๗/๒๕๖๑  | ๔<br>๕                           |

### ข้อเสนอแนะในการติดตามและประเมินผลแผนพัฒนาเทศบาลตำบลท่าศิลา

ซึ่งมีข้อเสนอแนะเพื่อเป็นแนวทางในการจัดทำแผนพัฒนาของเทศบาลตำบลท่าศิลา ต่อไป

๑. การจัดสรรงบประมาณในแต่ละปี ควรคำนึงถึงประโยชน์ในภาพรวมของตำบลโดยส่วนรวม เนื่องจากการดำเนินโครงการบางโครงการต้องใช้งบประมาณลงทุนสูง เพื่อที่จะสามารถทำให้โครงการนั้นเกิดผลสัมฤทธิ์ เช่น ด้านโครงสร้างพื้นฐาน โครงการประเพณีเหล่านี้ต้องใช้งบประมาณลงทุนค่อนข้างสูง หากหวังให้โครงการประสบผลสำเร็จจะต้องจัดสรรงบประมาณลงทุนหรือก่อสร้างอย่างเพียงพอ เนื่องจากงบประมาณมีอยู่อย่างจำกัด เทศบาลควรสร้างความเข้าใจและสร้างแนวคิด การบริหารงานเทศบาลแบบใหม่ ให้แก่ผู้นำชุมชนและประชาชนในพื้นที่ กล่าวคือให้ทุกคนเลือกที่จะให้ความสำคัญต่อการพัฒนาตำบลในภาพรวม ซึ่งจะเกิดประโยชน์เป็นรูปธรรมและคุ้มค่ากับจำนวนงบประมาณที่ใช้ดำเนินการ ตลอดจนเป็นผลดีต่อส่วนรวมในอนาคต

๒. การจัดทำแผนงานโครงการในแผนพัฒนาสี่ปีของเทศบาล ก็ควรตั้งงบประมาณรายจ่ายและการนำแผนงาน/โครงการไปสู่การปฏิบัติ ควรจะมีความใกล้เคียงกันทั้งในเรื่องของจำนวนโครงการและงบประมาณมากกว่าที่ผ่านมา เพื่อให้การดำเนินการพัฒนาเป็นไปอย่างมีประสิทธิภาพและบรรลุเป้าหมาย

๓. ควรจัดงบประมาณสนับสนุนการดำเนินงานในแต่ละด้านตามยุทธศาสตร์ให้มีความใกล้เคียงกัน

๔. ควรมีการประชาสัมพันธ์การดำเนินงานให้มากกว่านี้ รวมถึงการเปิดโอกาสให้ประชาชนมีส่วนร่วมในการจัดทำแผนพัฒนาเทศบาล

๕. ด้านสิ่งแวดล้อม กล่าวคือ ปัญหาขยะ เนื่องจากในปัจจุบันปริมาณขยะในพื้นที่ตำบลท่าศิลาเพิ่มมากขึ้น เนื่องจากการกำจัดและการทำลายขยะนั้น ยังไม่สามารถแก้ไขได้ ภายในระยะเวลาอันสั้น ควรจัดสรรงบประมาณให้เพียงพอต่อการดำเนินการแก้ไขปัญหาเพราะปัญหาขยะเป็นปัญหาสำคัญที่ต้องรีบดำเนินการแก้ไขโดยด่วน

๖. ควรนำโครงการในแผนพัฒนาตำบลสี่ปี ไปจัดทำงบประมาณประจำปี เพื่อให้มีความสอดคล้องกัน เพราะโครงการในแผนพัฒนาสี่ปีนั้นมาจากความต้องการของประชาชน และเพื่อให้การติดตามและประเมินผลแผนในแต่ละปีมีข้อมูลที่ชัดเจน

### ตารางที่ ๖ รายละเอียดโครงการในเทศบัญญัติงบประมาณเทศบาลตำบลท่าศิลา

(ที่ดำเนินการระหว่าง เมษายน ๒๕๖๑ ถึง กันยายน ๒๕๖๑)

| ยุทธศาสตร์  | โครงการ  | แหล่งที่มา<br>งบประมาณ | งบประมาณ<br>ที่เบิกจ่าย<br>จริง | วัตถุประสงค์                                 | ผลผลิต                               |
|---|--|------------------------|---------------------------------|--|--------------------------------------|
| ๑. การพัฒนาการเกษตรและอุตสาหกรรม การเกษตรตามหลักปรัชญาเศรษฐกิจพอเพียง | ๑. โครงการสนับสนุนกลุ่มอาชีพ กลุ่มสตรี กลุ่มออมทรัพย์ฯ | เงินรายได้             | ๑๓๙,๘๐๐                         | สนับสนุนกลุ่มอาชีพ กลุ่มสตรี กลุ่มออมทรัพย์ฯ | ประชาชนมีอาชีพเสริม                  |
| ๒. การพัฒนาการค้า การลงทุนและการท่องเที่ยว                            | ๒. โครงการจัดงานราชพิธี                                | เงินรายได้             | ๑๘,๓๐๐                          | เพื่อร่วมจัดงานราชพิธีสำคัญต่าง              | งานราชพิธีสำคัญต่าง<br>ประสบผลสำเร็จ |

| ยุทธศาสตร์  | โครงการ   | แหล่งที่มา<br>งบประมาณ | งบประมาณ<br>ที่เบิกจ่าย<br>จริง | วัตถุประสงค์  | ผลผลิต   |
|---|---|------------------------|---------------------------------|---|--|
| ๒. การพัฒนาการค้า<br>การลงทุนและการ<br>ท่องเที่ยว             | ๓. โครงการจัดงานวัน<br>ผู้สูงอายุ<br>- โครงการอบรมส่งเสริมและ<br>พัฒนาคุณภาพชีวิต<br>ผู้สูงอายุ | เงินรายได้             | ๔๙,๖๐๐                          | เพื่อให้ผู้สูงอายุได้<br>พบปะและร่วม<br>กิจกรรม   | ผู้สูงอายุได้ร่วม<br>กิจกรรม   |
| ๓. การพัฒนา<br>ทรัพยากรมนุษย์<br>เพื่อศักยภาพใน<br>การแข่งขัน | ๔. โครงการอาหารกลางวัน<br>ศูนย์พัฒนาเด็กเล็ก  | เงินรายได้             | ๕๒๓,๐๐๐                         | เพื่อใช้ในกิจการ<br>ทางอาหารให้<br>ครบตามหลัก<br>โภชนาการ   | ศพด.ในเขต<br>ทต.ท่าศิลา  |
|   | ๕. โครงการอาหารกลางวัน<br>สำหรับโรงเรียนในสังกัด<br>สพฐ.  | เงินอุดหนุน            | ๒,๑๙๙,๐๐๐                       | เพื่อใช้ในกิจการ<br>ทางอาหารให้<br>ครบตามหลัก<br>โภชนาการ   | โรงเรียนในเขต<br>ตำบลท่าศิลา   |
|   | ๖. โครงการแข่งขันกีฬาชุมชน<br>ด้านยาเสพติด  | เงินรายได้             | ๘๐,๙๐๐                          | เพื่อให้ประชาชน<br>ทุกกลุ่มออกกำลัง<br>กายเพื่อส่งเสริม<br>คุณภาพชีวิตและ<br>ลดการเสพติดยา<br>เสพติดในชุมชน | ลดปัญหา<br>เสพติดในชุมชน   |
|   | ๗. โครงการควบคุมและ<br>ป้องกันโรคไข้เลือดออก  | เงินรายได้             | ๑๘,๒๑๘                          | เพื่อป้องกัน<br>ปัญหา<br>ไข้เลือดออก  | ลดปัญหา<br>ไข้เลือดออก   |
|   | ๘. โครงการติดตั้งระบบเฝ้า<br>ระวังสุขภาพหนึ่งเดียวพอ<br>ดีดีของชุมชน                            | เงินรายได้             | ๒๒,๕๐๐                          | เพื่อเฝ้าระวัง<br>สุขภาพหนึ่งเดียว<br>พอดีดีของชุมชน<br>ที่สามารถป้องกัน<br>และควบคุมเหตุ<br>ผิดปกติ        | อาสาสมัครพ่อดี<br>ดีมีความรู้<br>เบื้องต้นตาม<br>หลักสูตร อาสา<br>สมัครพ่อดีดีแม่<br>ทาชั้นพื้นฐาน |
|   | ๙. โครงการสนับสนุนสภาเด็ก<br>และเยาวชน  | เงินรายได้             | ๒๗,๖๐๐                          | เพื่อส่งเสริมและ<br>พัฒนาเยาวชนให้<br>สามารถ<br>เจริญเติบโตและมี<br>โอกาสในการ<br>พัฒนาตนเอง                | เยาวชนตำบล<br>ท่าศิลาเป็นผู้มี<br>ระเบียบวินัย   |

| ยุทธศาสตร์   | โครงการ   | แหล่งที่มา<br>งบประมาณ | งบประมาณ<br>ที่เบิกจ่าย<br>จริง | วัตถุประสงค์   | ผลผลิต   |
|--|---|------------------------|---------------------------------|--|--|
| ๔. การพัฒนา<br>ทรัพยากรธรรมชาติและสิ่งแวดล้อม<br>แบบบูรณาการ<br>อย่างสมดุลและ<br>ยั่งยืน | ๑๐. โครงการพัฒนาตลาดสด<br>เทศบาลตำบลท่าศิลาให้<br>เป็นตลาด  | เงินรายได้             | ๒๔,๔๘๐                          | เพื่อให้ตลาดสด<br>สะอาด  | ตลาดที่สะอาดมี<br>ระเบียบน่า<br>จับจ่าย  |
|  | ๑๑. โครงการจัดการขยะ<br>อินทรีย์และขยะเปียกใน<br>สำนักงานเทศบาลตำบล<br>ท่าศิลาฯ                               | เงินรายได้             | ๕,๑๕๐                           | เพื่อลดขยะเปียก<br>ที่เน่าเสีย   | ปุ๋ยหมักอินทรีย์   |
|  | ๑๒. โครงการปรับปรุงบ่อขยะ   | เงินรายได้             | ๑๙๙,๐๐๐                         | เพื่อกำจัดขยะ<br>ของประชาชนให้<br>ถูกต้อง  | ขยะในชุมชน<br>ลดลง   |
|  | ๑๓. โครงการอบรมและศึกษา<br>ดูงานเพื่อพัฒนาศักยภาพ<br>สมาชิกสภาเทศบาล<br>ผู้บริหารท้องถิ่นและ<br>พนักงานเทศบาล | เงินรายได้             | ๑๕๐,๐๐๐                         | เพื่อเพิ่ม<br>ประสิทธิภาพใน<br>การทำงาน  | มีประสิทธิภาพใน<br>การทำงานมาก<br>ขึ้นและนำความรู้<br>มาประยุกต์ใช้ได้<br>อย่างเหมาะสม |
| ๕. การบริหารกิจการ<br>บ้านเมืองที่ดีตาม<br>หลักธรรมาภิบาล<br>และความมั่นคง               | ๑๔. โครงการป้องกันและ<br>แก้ไขปัญหาอุบัติเหตุทาง<br>ถนนช่วงเทศกาล   | เงินรายได้             | ๙๒,๖๕๐                          | เพื่ออำนวยความสะดวก<br>ให้<br>ประชาชนและ<br>เพิ่มความ<br>ปลอดภัยในการ<br>เดินทาง | ประชาชนได้รับ<br>การให้บริการใน<br>การเดินทาง<br>ในช่วงเทศกาล                          |
|  | ๑๕. ค่าซ่อมแซมถนนลูกรัง,<br>คอนกรีต,ลาดยาง  | เงินรายได้             | ๑๗๙,๐๐๐                         | เพื่อซ่อมแซมถนน<br>ลูกรัง,คอนกรีต,<br>ลาดยาง                                     | ถนนที่ได้<br>มาตรฐาน   |
|  | ๑๖.โครงการก่อสร้างถนน<br>คอนกรีตเสริมเหล็ก บ้าน<br>คำกั่ว   | เงินรายได้             | ๔๘๕,๐๐๐                         | เพื่อให้ประชาชน<br>มีถนนปลอดภัย<br>และสัญจรไป-มา<br>ได้สะดวก                     | ถนนคอนกรีตที่<br>ได้มาตรฐาน  |
|  | ๑๗.โครงการก่อสร้างถนน<br>คอนกรีตเสริมเหล็ก บ้าน<br>ทุ่งสวรรค์   | เงินรายได้             | ๓๕๐,๐๐๐                         | เพื่อให้ประชาชน<br>มีถนนปลอดภัย<br>และสัญจรไป-มา<br>ได้สะดวก                     | ถนนคอนกรีตที่<br>ได้มาตรฐาน  |
|  | ๑๘.โครงการก่อสร้างถนน<br>คอนกรีตเสริมเหล็ก บ้าน<br>ชัยชนะ   | เงินรายได้             | ๓๕๐,๐๐๐                         | เพื่อให้ประชาชน<br>มีถนนปลอดภัย<br>และสัญจรไป-มา<br>ได้สะดวก                     | ถนนคอนกรีตที่<br>ได้มาตรฐาน  |



| ยุทธศาสตร์   | โครงการ   | แหล่งที่มา<br>งบประมาณ | งบประมาณ<br>ที่เบิกจ่าย<br>จริง | วัตถุประสงค์   | ผลผลิต                                      |
|--|---|------------------------|---------------------------------|--|---|
| ๕. การบริหารกิจการ<br>บ้านเมืองที่ดีตาม<br>หลักธรรมาภิบาล<br>และความมั่นคง | ๑๙.โครงการก่อสร้างถนน<br>คอนกรีตเสริมเหล็ก บ้าน<br>อุดมพัฒนา (สายที่๑)                        | เงินรายได้             | ๑๔๐,๐๐๐                         | เพื่อให้ประชาชน<br>มีถนนปลอดภัย<br>และสัญจรไป-มา<br>ได้สะดวก           | ถนนคอนกรีตที่<br>ได้มาตรฐาน                 |
|  | ๒๐.โครงการก่อสร้างถนน<br>คอนกรีตเสริมเหล็ก บ้าน<br>สีสุก                                      | เงินรายได้             | ๒๙๘,๐๐๐                         | เพื่อให้ประชาชน<br>มีถนนปลอดภัย<br>และสัญจรไป-มา<br>ได้สะดวก           | ถนนคอนกรีตที่<br>ได้มาตรฐาน                 |
|  | ๒๑.โครงการก่อสร้างราง<br>ระบายน้ำคอนกรีตเสริม<br>เหล็กบ้านหนองลุมพุก                          | เงินรายได้             | ๓๐๖,๕๐๐                         | เพื่อระบายน้ำที่<br>ท่วมขังในชุมชน                                     | ร่องระบายน้ำที่<br>ได้มาตรฐาน               |
|  | ๒๒.โครงการเสริมผิวจราจรลง<br>ดินลูกรังห้วยยาว-ห้วย<br>หมากซ่อม บ้านคำแก้ว                     | เงินรายได้             | ๑๔๙,๐๐๐                         | เพื่อให้ประชาชน<br>มีถนนปลอดภัย<br>และสัญจรไป-มา<br>ได้สะดวก           | ถนนคอนกรีตที่<br>ได้มาตรฐาน                 |
|  | ๒๓.โครงการซ่อมแซมถนน<br>ลูกรัง สายคำแก้ว-ไป<br>แหล่งท่องเที่ยวและสาย<br>ทำดินแดงพัฒนา-ภูโหล่น | เงินรายได้             | ๑๗๙,๐๐๐                         | เพื่อให้ประชาชน<br>มีถนนปลอดภัย<br>และสัญจรไป-มา<br>ได้สะดวก           | ถนนคอนกรีตที่<br>ได้มาตรฐาน                 |
|  | ๒๔.โครงการซ่อมแซมห้องน้ำ<br>ห้องส้วม  | เงินรายได้             | ๖๙,๕๐๐                          | เพื่อให้ห้องน้ำ<br>ห้องส้วม ได้<br>มาตรฐาน                             | ได้ห้องน้ำ ห้อง<br>ส้วมที่ได้<br>มาตรฐาน    |
|  | ๒๕.จัดซื้อเครื่องเสียงและไม<br>โครโฟนสำหรับห้องประชุม   | เงินรายได้             | ๙๖,๙๐๐                          | เพื่อให้ห้อง<br>ประชุมมีเครื่อง<br>เสียงที่มีเสียงที่ตั้ง<br>และฟังชัด | มีเครื่องเสียงที่ดี<br>มีมาตรฐาน ฟัง<br>ชัด |
|  | ๒๖.โครงการก่อสร้างราง<br>ระบายน้ำ บ้านท่าวาริ ม.<br>๖   | เงินรายได้             | ๑๘๐,๕๐๐                         | เพื่อระบายน้ำที่<br>ท่วมขังในชุมชน                                     | ร่องระบายน้ำที่<br>ได้มาตรฐาน               |

| ยุทธศาสตร์   | โครงการ  | แหล่งที่มา<br>งบประมาณ | งบตามเทศ<br>บัญญัติ | วัตถุประสงค์   | ผลผลิต                      |
|--|--|------------------------|---------------------|--|-----------------------------|
| ๕. การบริหารกิจการ<br>บ้านเมืองที่ดีตาม<br>หลักธรรมาภิบาล<br>และความมั่นคง | ๒๗.โครงการก่อสร้างถนน<br>คอนกรีตเสริมเหล็ก บ้าน<br>ทุ่งอินทร์แปลง ม.๑๑               | เงินรายได้             | ๒๘๐,๐๐๐             | เพื่อให้ประชาชน<br>มีถนนปลอดภัย<br>และสัญจรไป-มา<br>ได้สะดวก | ถนนคอนกรีตที่<br>ได้มาตรฐาน |
|  | ๒๘.โครงการก่อสร้างถนน<br>คอนกรีตเสริมเหล็ก บ้าน<br>ท่าศิลา ม.๑                       | เงินรายได้             | ๑๗๒,๐๐๐             | เพื่อให้ประชาชน<br>มีถนนปลอดภัย<br>และสัญจรไป-มา<br>ได้สะดวก | ถนนคอนกรีตที่<br>ได้มาตรฐาน |
|  | ๒๙.โครงการก่อสร้างถนน<br>คอนกรีตเสริมเหล็ก บ้าน<br>ท่าดินแดงพัฒนา ม.๑๒<br>(สายที่ ๒) | เงินรายได้             | ๒๔,๕๐๐              | เพื่อให้ประชาชน<br>มีถนนปลอดภัย<br>และสัญจรไป-มา<br>ได้สะดวก | ถนนคอนกรีตที่<br>ได้มาตรฐาน |
|  | ๓๐.โครงการก่อสร้างถนน<br>คอนกรีตเสริมเหล็ก บ้าน<br>อุดมพัฒนา ม.๘                     | เงินรายได้             | ๑๗๒,๕๐๐             | เพื่อให้ประชาชน<br>มีถนนปลอดภัย<br>และสัญจรไป-มา<br>ได้สะดวก | ถนนคอนกรีตที่<br>ได้มาตรฐาน |

รวม ตั้งงบประมาณ ๕ ยุทธศาสตร์ ๓๐ โครงการ เบิกจ่ายจริง ๖,๙๔๒,๕๙๘ บาท

### ผลการดำเนินงาน ดำเนินการระหว่าง เมษายน ๒๕๖๑ ถึง กันยายน ๒๕๖๑

เทศบาลตำบลท่าศิลาได้ดำเนินโครงการตามเทศบัญญัติงบประมาณปี ๒๕๖๑ ในเขตพื้นที่ โดยได้รับความร่วมมือการส่งเสริมและสนับสนุนจากภาคประชาชนภาครัฐและภาคเอกชน ในพื้นที่จนโครงการต่างๆ ประสบผลสำเร็จด้วยดี ก่อให้เกิดประโยชน์แก่ประชาชนทั้งในพื้นที่และพื้นที่ใกล้เคียง โดยมีผลการดำเนินงานที่สำคัญดังนี้

#### ๑. โครงการสนับสนุนกลุ่มอาชีพ กลุ่มสตรี กลุ่มออมทรัพย์ฯ



๒. โครงการอบรมส่งเสริมและพัฒนาคุณภาพชีวิตผู้สูงอายุ "สูงวัยสุขภาพดี"



๓. โครงการแข่งขันกีฬาชุมชนตำบลยาเสพติด



๔. โครงการอบรมและศึกษาดูงานเพื่อพัฒนาศักยภาพสมาชิกสภาเทศบาล  
ผู้บริหารท้องถิ่นและพนักงานเทศบาล



๕. โครงการป้องกันและแก้ไขปัญหาคูบังเหียงอุบัติเหตุทางถนนช่วงเทศกาล



๖. โครงการก่อสร้างรางระบายน้ำ คสล. พร้อมฝาดะแกรงเหล็กและบ่อพักน้ำ บ้านท่าดินแดงพัฒนา หมู่ที่ ๑๒



๗. โครงการก่อสร้างถนนคอนกรีตเสริมเหล็ก บ้านท่าดินแดงพัฒนา (สาย ๑)



๘. โครงการก่อสร้างถนนคอนกรีตเสริมเหล็ก บ้านท่าศิลา หมู่ ๑



๙. โครงการก่อสร้างถนนคอนกรีตเสริมเหล็ก บ้านทุ่งอินทร์แปลง หมู่ ๑๑



๑๐. โครงการก่อสร้างถนนคอนกรีตเสริมเหล็ก บ้านอุดมพัฒนา (สาย ๒) หมู่ ๘



๑๑. โครงการก่อสร้างถนนคอนกรีตเสริมเหล็ก บ้านท่าดินแดงพัฒนา (สาย ๒) หมู่ที่ ๑๒



๑๒. โครงการก่อสร้างถนนคอนกรีตเสริมเหล็ก สายบ้านท่าดินแดงพัฒนา - วัดป่าท่าศิลา



๑๓. โครงการซ่อมแซมถนนลงหินลูกรัง บริเวณเป็นหลุมเป็นบ่อ(เกลี่ยตักแต่งเรียบ)  
สายคำก้าว-แหล่งท่องเที่ยวด่านมันปลา และสายท่าดินแดงพัฒนา-ภูหล่น



ทั้งนี้หากประชาชนทุกท่านหรือส่วนราชการต่างๆที่เกี่ยวข้องมีข้อสงสัยหรือมีความประสงค์จะเสนอความคิดเห็นหรือข้อเสนอแนะการบริหารงานของเทศบาลตำบลท่าศิลาสามารถติดต่อสอบถามข้อมูลเพิ่มเติมได้ที่เทศบาลตำบลท่าศิลา หรือแจ้งผ่านผู้บริหารเทศบาลตำบลท่าศิลาทราบเพื่อจะได้พิจารณาการวางแผนพัฒนาและปรับปรุงการดำเนินงานตอบสนองความต้องการของประชาชนในพื้นที่ในระยะต่อไป

จึงประกาศมาเพื่อทราบโดยทั่วกัน

ประกาศ ณ วันที่ ๓๑ เดือน ตุลาคม พ.ศ. ๒๕๖๑

(นายอาทิตย์ จักชูจินดา)  
นายกเทศมนตรีตำบลท่าศิลา