

ส่วนที่ ๑

สภาพทั่วไปและข้อมูลพื้นฐานที่สำคัญของเทศบาลตำบลท่าศิลา

๑. ที่ตั้งและอาณาเขต

ตำบลท่าศิลาตั้งอยู่ทิศตะวันตกของจังหวัดสกลนคร อยู่ในเขตอำเภอส่องดาว ห่างจากตัวจังหวัดสกลนครประมาณ ๑๒๓ กิโลเมตร มีเนื้อที่ประมาณ ๑๐๐.๒๕ ตารางกิโลเมตร หรือประมาณ ๖๒,๖๕๕ ไร่ โดยมีอาณาเขตติดต่อกับตำบลใกล้เคียง ดังนี้

<u>ทิศเหนือ</u>	ติดกับ	ตำบลส่องดาว	อำเภอส่องดาว	จังหวัดสกลนคร
<u>ทิศใต้</u>	ติดกับ	ตำบลคำเลาะ	อำเภอไชยวาน	จังหวัดอุดรธานี
<u>ทิศตะวันออก</u>	ติดกับ	ตำบลผาสุก	อำเภอวังสามหมอ	จังหวัดอุดรธานี
<u>ทิศตะวันตก</u>	ติดกับ	ตำบลบงเหนือ	อำเภอสว่างแดนดิน	จังหวัดสกลนคร

สำนักงานเทศบาลตำบลท่าศิลา (ปัจจุบันเป็นเทศบาลขนาดกลาง ณ วันที่ ๑๘ กรกฎาคม ๒๕๕๑) ตั้งอยู่ที่ ๑๒๓ หมู่ ๑๒ ตำบลท่าศิลา อำเภอส่องดาว จังหวัดสกลนคร
- โทรศัพท์ /โทรสาร ๐๔๒ - ๗๐๔๙๘๔

๒. ลักษณะภูมิประเทศ

ตำบลท่าศิลาถือเป็นพื้นที่ที่เป็นต้นกำเนิดของลำน้ำสงคราม ซึ่งเป็นลำน้ำที่เกิดจากภูเขาลึกบริเวณบ้านภูตะคามซึ่งภูเขาลึก เป็นภูเขาในกลุ่มของแนวเทือกเขาภูพาน สภาพภูมิประเทศส่วนใหญ่ของตำบลท่าศิลาจึงเป็นที่ราบสูงสลับที่ราบเชิงเขาและที่ราบลุ่มบริเวณลำน้ำสงครามไหลผ่าน ภูเขาที่สำคัญ ได้แก่ ภูเขาลึก ภูโหล่น ภูน้อย ลำน้ำที่สำคัญ ได้แก่ ลำน้ำสงคราม ลำห้วยหาด ลำห้วยตึง

๓. ลักษณะภูมิอากาศ

ลักษณะอากาศมีลักษณะร้อนชื้น อากาศเปลี่ยนแปลงไปตามฤดู ซึ่งมี ๓ ฤดู ดังนี้

ฤดูร้อน เริ่มตั้งแต่กลางเดือนกุมภาพันธ์ไปจนถึงกลางเดือนพฤษภาคม อากาศร้อนและแห้งแล้ง แต่บางครั้งอาจมีอากาศเย็น บ้างครั้งเกิดพายุฝนฟ้าคะนองและลมกระโชกแรงหรืออาจมีลูกเห็บตกก่อให้เกิดความเสียหายแก่ประชาชนทุกปี เรียกว่า “พายุฤดูร้อน” อากาศร้อน จะมีอุณหภูมิระหว่าง ๓๕ - ๓๙.๙ องศาเซลเซียส ร้อนจัด มีอุณหภูมิประมาณ ๔๐ องศาเซลเซียสขึ้นไป

ฤดูฝน เริ่มตั้งแต่กลางเดือนพฤษภาคม ฝนตกมากในช่วงเดือน พฤษภาคม - ตุลาคม แต่อาจเกิด “ช่วงฝนทิ้ง” ซึ่งอาจนานประมาณ ๑ - ๒ สัปดาห์หรือบางปีอาจเกิดขึ้นรุนแรงและมีฝนน้อยนานนับเดือน ในเดือนกรกฎาคม แต่ในเขตเทศบาลไม่เคยเกิดอุทกภัยรุนแรง มีฝนตกเฉลี่ยประมาณ ๙๐๐ มิลลิเมตร

ฤดูหนาว เริ่มตั้งแต่กลางเดือนตุลาคมถึงกลางเดือนกุมภาพันธ์ ในช่วงกลางเดือนตุลาคมหนาวราว ๑-๒ สัปดาห์ เป็นช่วงเปลี่ยนฤดูจากฤดูฝนเป็นฤดูหนาว อากาศค่อนข้างหนาว อุณหภูมิต่ำสุด ประมาณ ๔ องศา

๔. ลักษณะของดิน

ลักษณะดินโดยทั่วไปเป็นดินร่วนปนทราย ประมาณ ๗๕ % ดินลูกรังประมาณ ๑๕ % ลักษณะดินในพื้นที่เป็นดินเหนียวประมาณ ๑๐ %

๕. ลักษณะของแหล่งน้ำ

ตารางที่ ๑ แหล่งน้ำ : ปริมาณน้ำและความจุของน้ำในเขตพื้นที่ตำบลท่าศิลา

ลำดับที่	ชื่อแหล่งน้ำ	พื้นที่รับน้ำ(ตร.ม.)	ความจุ(ลบ.ม.)
๑	อ่างเก็บน้ำห้วยหาด	๒๕๐,๐๐๐	๖๒๕,๐๐๐
๒	อ่างเก็บน้ำห้วยก้านเหลือง	๑,๒๐๐,๐๐๐	๓,๐๐๐,๐๐๐
๓	อ่างเก็บน้ำหนองลุ่มพุก	๙๗,๖๐๐	๒๖๑,๓๑,
๔	หนองคำเมย	๑๕,๐๐๐	๔๕,๕๐๗
๕	อ่างเก็บน้ำ อ่างมโนราห์	๔๐,๐๐๐	๙๙,๕๔๐
๖	หนองคำหล่ม	๑๐,๐๐๐	๓๐,๒๑๗
๗	อ่างเก็บน้ำหนองห้วยโง	๑๕,๙๐๐	๓๑,๙๕๐
๘	ลำห้วยสงคราม	๓๒๐,๐๐๐	๖๔๐,๐๐๐
๙	ลำห้วยหาด	๑๒๐,๐๐๐	๒๔๐,๐๐๐
๑๐	ลำห้วยก้านเหลือง	๕๔,๐๐๐	๑๐๘,๐๐๐
๑๑	ลำห้วยคำเมย	๘๒,๐๐๐	๑๖๔,๐๐๐

๖. ข้อมูลทรัพยากรธรรมชาติ

ทรัพยากรป่าไม้

(๑) ป่าสงวนแห่งชาติ	เนื้อที่	๓,๒๓๒	ไร่
(๒) ป่าไม้ยืนต้น	เนื้อที่	๒,๖๔๓	ไร่
(๓) ป่าชุมชน	เนื้อที่	๒,๐๘๑	ไร่

๗.ด้านการเมืองการปกครอง

ประชากรดั้งเดิมของตำบลท่าศิลา อพยพมาจาก อีสานตอนกลางแถบจังหวัดร้อยเอ็ด มหาสารคาม เมื่อประมาณ ๗๐-๘๐ ปีก่อน และมีบางส่วนมีเชื้อสาย ญไท อพยพมาจากจังหวัดกาฬสินธุ์ มาตั้งถิ่นฐานที่บ้านภูตะคาม และบ้านทุ่งอินทร์แปลงในปัจจุบัน เนื่องจากเป็นกลุ่มของประชากรดั้งเดิมเป็นคนละกลุ่มกับชาวสกลนครส่วนใหญ่ ฉะนั้น ภาษาพูดของชาวตำบลท่าศิลา จึงมีลักษณะภาษาพูดเหมือนกับภาษาพูดของชาวอีสานในแถบจังหวัดร้อยเอ็ด มหาสารคาม และภาษาญไท ของคนเชื้อสายญไทจังหวัดกาฬสินธุ์

เทศบาลตำบลท่าศิลา มีชุมชน จำนวน ๑๓ ชุมชน แบ่งเขตเลือกตั้งออกเป็น ๒ เขต ปี พ.ศ. ๒๕๖๒ มีประชากรทั้งหมด ๑๐,๕๙๔ คน แบ่งเป็นชาย ๕,๓๔๘ คน หญิง ๕,๒๔๖ คน จำนวนครัวเรือนทั้งหมด ๒,๗๘๒ ครัวเรือน ตามตารางที่ ๒

ตารางที่ ๒ จำนวนประชากรจำแนก บ้าน/ชุมชน ปี พ.ศ. ๒๕๖๒

ลำดับ ที่	ชุมชน	หมู่ที่	จำนวนประชากร		รวม	จำนวน ครัวเรือน
			ชาย	หญิง		
๑	ชุมชนท่าศิลา	๑	๓๐๐	๒๙๒	๕๙๒	๒๐๖
๒	ชุมชนภูตะคาม	๒	๔๐๐	๔๑๕	๘๑๕	๒๑๗
๓	ชุมชนชัยชนะ	๓	๖๐๓	๕๙๕	๑,๑๙๘	๓๓๐
๔	ชุมชนคำก้ำว	๔	๖๖๐	๕๙๗	๑,๒๕๗	๓๕๓
๕	ชุมชนสี่สุก	๕	๓๖๘	๓๓๔	๗๐๒	๑๘๘
๖	ชุมชนท่าวารี	๖	๓๒๔	๒๙๓	๖๑๗	๑๕๑
๗	ชุมชนหนองลุ่มพุก	๗	๑๙๕	๒๒๑	๔๑๖	๑๑๒
๘	ชุมชนอุดมพัฒนา	๘	๔๔๗	๔๙๕	๙๔๒	๒๓๒
๙	ชุมชนเจริญชัย	๙	๒๖๘	๒๖๗	๕๓๕	๑๓๒
๑๐	ชุมชนห้วยโหมง	๑๐	๕๓๘	๔๙๐	๑,๐๒๘	๒๕๘
๑๑	ชุมชนทุ่งอินทร์แปลง	๑๑	๓๕๗	๓๗๙	๗๓๖	๑๘๘
๑๒	ชุมชนท่าดินแดงพัฒนา	๑๒	๔๕๕	๔๖๗	๙๒๒	๒๒๕
๑๓	ชุมชนทุ่งสวรรค์	๑๓	๔๓๓	๔๐๑	๘๓๔	๑๙๐
รวม			๕,๓๔๘	๕,๒๔๖	๑๐,๕๙๔	๒,๗๘๒

ที่มา สำนักทะเบียนท้องถิ่นอำเภอสองดาว กรมการปกครอง ณ เดือน กรกฎาคม ๒๕๖๒

๘. การเลือกตั้ง

การเลือกตั้งแบ่งออกเป็น ๒ เขต ได้แก่ เขต ๑ และ เขต ๒

เขตเลือกตั้งที่ ๑ ได้แก่ ชุมชนชัยชนะ ชุมชนเจริญชัย ชุมชนคำก้ำว ชุมชนสี่สุก ชุมชนห้วยโหมง
ชุมชนทุ่งสวรรค์ ชุมชนท่าวารี

เขตเลือกตั้งที่ ๒ ได้แก่ ชุมชนท่าศิลา ชุมชนภูตะคาม ชุมชนอุดมพัฒนา ชุมชนหนองลุ่มพุก
ชุมชนท่าดินแดงพัฒนา ชุมชนทุ่งอินทร์แปลง

๙. ฐานะทางเศรษฐกิจ

๙.๑ อาชีพหลักประชากรตำบลท่าศิลาส่วนใหญ่

- | | |
|-----------------|-----------------|
| (๑) การเกษตรกร | ประมาณร้อยละ ๗๐ |
| (๒) รับจ้าง | ประมาณร้อยละ ๒๐ |
| (๓) รับราชการ | ประมาณร้อยละ ๗ |
| (๔) อาชีพอื่น ๆ | ประมาณร้อยละ ๓ |

๙.๒ พืชเศรษฐกิจที่สำคัญ

ตารางที่ ๓ พืชเศรษฐกิจที่สำคัญของตำบลท่าศิลา

ประเภทพืชเศรษฐกิจ	จำนวนพื้นที่ปลูก/ไร่
ข้าว	๓๗,๑๘๘
อ้อย	๖,๓๗๕
ยางพารา	๕,๓๑๓
มันสำปะหลัง	๒,๖๕๖
ยูคาลิปตัส	๑,๕๙๔

๑๐. สาธารณูปโภค

การคมนาคม ถนนภายในเขตเทศบาลทั้งหมด ๑๒๖.๕๒๒ กม. แยกเป็น

- ถนนลูกรัง ระยะทางประมาณ ๘๕.๘๙ กม. ร้อยละ ๖๗.๘๙%
- ถนนคอนกรีตเสริมเหล็ก ระยะทางประมาณ ๑๑.๔๔๒ กม. ร้อยละ ๙.๐๔%
- ถนนลาดยาง ระยะทางประมาณ ๒๙.๑๙ กม. ร้อยละ ๒๓.๐๗%

ไฟฟ้า

จำนวนครัวเรือนที่มีไฟฟ้าใช้ จำนวน ๒,๕๕๑ ครัวเรือน คิดเป็นร้อยละ ๑๐๐
จำนวนไฟฟ้าสาธารณะ ๑๑๔ จุด แยกเป็น

- ไฟฟ้าส่องสว่างหลอดโซเดียม จำนวน ๕ จุด
- ไฟฟ้าส่องสว่างหลอดนีออน จำนวน ๕๐ จุด
- ไฟฟ้าส่องสว่างโซล่าเซลล์ จำนวน ๕๙ จุด

น้ำประปา แบ่งออกเป็น ๒ ประเภท แยกเป็น

- น้ำประปาในกิจการของเทศบาลตำบลท่าศิลาให้บริการ จำนวน ๑๐ ชุมชน
- น้ำประปาของหมู่บ้าน จำนวน ๓ ชุมชน

การโทรคมนาคม/สื่อสาร

- จำนวนโทรศัพท์สาธารณะ ๒ แห่ง
- เครื่องข่ายโทรศัพท์เคลื่อนที่ที่ให้บริการ คิดเป็นร้อยละ ๑๐๐
- จำนวนสถานที่ให้บริการอินเทอร์เน็ต ๑ แห่ง
- จำนวนสถานีวิทยุ/วิทยุชุมชน ๑ แห่ง
- สถานีโทรทัศน์ที่สามารถรับชมได้โดยใช้เสาอากาศ (ไม่รวมจานรับสัญญาณ

ดาวเทียม หรือ เคเบิลทีวี) คิดเปอร์เซ็นต์ ช่อง ๓ ร้อยละ ๘๐ ช่อง ๕ ร้อยละ ๘๐ ช่อง ๗ ร้อยละ ๖๐
ช่อง ๙ ร้อยละ ๘๕ ช่อง ๑๑ ร้อยละ ๘๕ และช่อง ไทย PBS ร้อยละ ๖๐

- จำนวนหอกระจายข่าว/เสียงตามสาย ๑๓ แห่ง ครอบคลุมพื้นที่ทุกชุมชน

๑๑. ศักยภาพในตำบล

๒.๗.๑ การบริหารเทศบาลตำบลท่าศิลา

ตารางที่ ๔ จำนวนพนักงานเทศบาลตำบลท่าศิลาจำแนกโครงสร้างส่วนราชการ

หน่วยงาน	พนักงานเทศบาล	พนักงานจ้างตามภารกิจ	ลูกจ้างชั่วคราว	จ้างเหมาบริการ	รวม
สำนักปลัด	๑๐	๑๑	๒	๒๗	๕๐
กองคลัง	๔	๕	-	-	๙
กองช่าง	๒	๑๐	-	๖	๑๘
กองการศึกษา	๙	๘	-	๑	๑๘
กองสวัสดิการสังคม	๑	๔	-	-	๕
ตรวจสอบภายใน	๑	-	-	-	๑
รวม	๒๖	๓๘	๒	๓๔	๑๐๐

ที่มา งานการเจ้าหน้าที่ สำนักปลัด ณ วันที่ ๑ พฤษภาคม ๒๕๖๒

๑๒. เทศบาลตำบลท่าศิลามีการบริหารรายรับและการบริหารรายจ่ายในปีงบประมาณที่ผ่านมา ๕ ปี ย้อนหลังดังนี้

ตารางที่ ๕ สถานะทางการเงินของเทศบาลตำบลท่าศิลาในรอบ ๘ ปี พ.ศ.๒๕๕๔-๒๕๖๒

ปีงบประมาณ	รับ	จ่าย
๒๕๕๔	๓๓,๕๑๘,๘๐๙.๘๑	๒๕,๕๖๔,๗๖๗.๑๕
๒๕๕๕	๓๓,๘๖๙,๓๔๕.๙๔	๓๐,๕๕๑,๖๑๙.๙๕
๒๕๕๖	๔๐,๖๙๒,๑๖๔.๕๐	๓๔,๒๒๙,๖๑๐.๙๕
๒๕๕๗	๕๓,๔๔๘,๑๕๑.๓๘	๔๙,๘๒๗,๓๗๐.๓๗
๒๕๕๘	๖๑,๘๙๔,๒๖๕.๑๗	๕๖,๑๒๕,๑๗๙.๐๓
๒๕๕๙	๓๙,๔๘๖,๐๙๙.๗๕	๓๖,๔๑๕,๐๐๖.๑๕
๒๕๖๐	๕๖,๗๒๘,๑๙๕.๗๗	๕๓,๘๐๕,๕๔๙.๓๔
๒๕๖๑	๕๙,๔๙๙,๙๘๒.๐๒	๕๒,๖๑๙,๗๑๗.๕๙
รวม	๓๗๙,๑๓๗,๐๑๔	๓๓๙,๑๓๘,๘๒๐.๕๓

ที่มา กองคลังเทศบาลตำบลท่าศิลา ณ วันที่ ๑ พฤษภาคม ๒๕๖๒

๑๓. การศึกษา ตำบลท่าศิลา มีโรงเรียนระดับประถมศึกษาจำนวน ๖ แห่ง ดังนี้
 ตารางที่ ๖ จำนวนโรงเรียนและจำนวนนักเรียนระดับประถมศึกษาของตำบลท่าศิลา

ชื่อโรงเรียน	จำนวนนักเรียนชาย (คน)	จำนวนนักเรียนหญิง (คน)	รวม
โรงเรียนบ้านสี่ลูก-ห้วยโมง	๑๑๖	๑๓๕	๒๕๑
โรงเรียนบ้านคำกั่ว	๖๐	๔๖	๑๐๖
โรงเรียนบ้านภูตะคาม	๗๕	๘๒	๑๕๗
โรงเรียนบ้านชัยชนะ	๘๑	๖๖	๑๔๗
โรงเรียนบ้านท่าวารี	๔๒	๓๒	๗๔
โรงเรียนบ้านท่าศิลา	๙๙	๑๐๘	๒๐๗
รวมทั้งสิ้น	๔๗๓	๔๖๙	๙๔๒

ที่มา กองการศึกษาเทศบาลตำบลท่าศิลา ณ วันที่ ๓๐ มิถุนายน ๒๕๖๒

๑๓.๑ ข้อมูลจำนวนเด็กนักเรียนที่ได้รับจัดสรรอาหารเสริม (นม)

ตารางที่ ๗ ข้อมูลจำนวนเด็กนักเรียนที่ได้รับจัดสรรอาหารเสริม(นม) ประจำปีงบประมาณ ๒๕๖๒

ลำดับที่	ชื่อศูนย์	จำนวนนักเรียน	หมายเหตุ
๑	ศูนย์อบรมเด็กก่อนเกณฑ์วัดศิลาอาสน์	๔๘	
๒	ศูนย์อบรมเด็กก่อนเกณฑ์บ้านภูตะคาม	๒๙	
๓	ศูนย์อบรมเด็กก่อนเกณฑ์บ้านคำกั่ว	๑๘	
๔	ศูนย์อบรมเด็กก่อนเกณฑ์บ้านสี่ลูก-ห้วยโมง	๔๗	
๕	ศูนย์อบรมเด็กก่อนเกณฑ์ชัยชนะ-เจริญชัย	๔๓	
รวมทั้งสิ้น		๑๘๕	

ที่มา กองการศึกษาเทศบาลตำบลท่าศิลา ณ วันที่ ๑๐ มิถุนายน ๒๕๖๒

๑๓.๒ ศูนย์พัฒนาเด็กเล็ก

- จำนวนศูนย์พัฒนาเด็กเล็ก ๕ แห่ง จำนวนเด็กเล็ก ๒๕๘ คน
- จำนวนครูพี่เลี้ยง ๑๓ คน

๑๔. ด้านศาสนา

- ตำบลท่าศิลามีวัดจำนวน ๑๒ แห่ง ดังนี้
- (๑) วัดคามวาสี ชุมชนภูตะคาม
 - (๒) วัดจันตะคาม ชุมชนหนองลุ่มพุก
 - (๓) วัดป่าท่าศิลา ชุมชนท่าศิลา

(๔) วัดศิลาอาสน์	ชุมชนท่าศิลา
(๕) วัดครสวรรค์	ชุมชนสีสุก
(๖) วัดภูบางเลิศ	ชุมชนหนองลุ่มพุก
(๗) วัดภูน้อย	ชุมชนชัยชนะ
(๘) วัดป่าศรีวิไลย์	ชุมชนชัยชนะ
(๙) วัดสระประทุม	ชุมชนท่าดินแดง
(๑๐) วัดสุวรรณาราม	ชุมชนคำก้าว
(๑๑) วัดศรีตะวาริราม	ชุมชนท่าวาริ
(๑๒) วัดภูหล่น	ชุมชนคำก้าว

๑๕. ด้านสาธารณสุข

(๑) ตำบลท่าศิลามีโรงพยาบาลส่งเสริมสุขภาพตำบล จำนวน ๒ แห่ง

(๑.๑) โรงพยาบาลส่งเสริมสุขภาพตำบลท่าศิลา

(๑.๒) โรงพยาบาลส่งเสริมสุขภาพตำบลบ้านชัยชนะ

(๒) โรคที่เกิดขึ้นเป็นประจำในท้องถิ่น

(๒.๑) โรคระบบทางเดินหายใจ จำนวน ๑,๔๐๔ ราย

(๒.๒) โรคระบบกล้ามเนื้อ จำนวน ๑,๓๒๐ ราย

(๒.๓) โรคระบบย่อยอาหาร จำนวน ๑,๒๐๗ ราย

(๒.๔) โรคเกี่ยวกับต่อมไร้ท่อ จำนวน ๑,๐๒๔ ราย

(๒.๕) โรคตา (รวมส่วนประกอบของตา) จำนวน ๘๓๘ ราย

(๓) จำนวนอาสาสมัครด้านสาธารณสุข จำนวน ๑๔๐ คน

๑๖. แหล่งท่องเที่ยว

ตำบลท่าศิลามีแหล่งท่องเที่ยวที่น่าสนใจ เช่น ภาพเขียนสีก่อนประวัติศาสตร์อายุราว ๓,๐๐๐ ปี ระบายสีแดงทึบ บนก้อนหินใหญ่ลักษณะคล้ายผู้หญิงเรียงแถวเอามือเกาะไหล่กันอยู่ที่ผาผักหวาน ชุมชนภูตะคาม และมี ดานหินมันปลา ซึ่งเป็นลานหินขนาดใหญ่ลักษณะคล้ายหินได้นำรูปร่างสวยงามมีชื่อเรียกต่าง ๆ เช่น ลานรัก ไดโนเสาร์ ลานอุษาสวรรค์ ลานหินปง ลานละคร มีวัดที่สวยงามเช่น วัดป่าศรีวิไลย์ ชุมชนชัยชนะ เป็นต้น

๑๗. งานบุญประเพณีที่สำคัญ

งานประเพณีสงกรานต์ เทศบาลตำบลท่าศิลา ได้สนับสนุนให้มีการจัดงานประเพณีสงกรานต์ทุกปี โดยจัดให้มีการรดน้ำดำหัวผู้สูงอายุ และจัดประกวดขบวนแห่ที่ตกแต่งอย่างสวยงาม

ประเพณีบุญบั้งไฟ บุญเดือนหก จะจัดให้มีขบวนแห่บั้งไฟของทุกชุมชน และมีการประกวดการจุดบั้งไฟในงานนี้จะมีการเล่นดนตรีพื้นบ้านท้องถิ่นอีสาน

ประเพณีบุญกฐิน เป็นประเพณีบุญเดือนสิบสอง เรียกอีกอย่างหนึ่งว่าบุญมหากฐิน ชาวตำบลท่าศิลาจะจัดงานบุญกฐินเป็นประจำทุกปีในเดือนสิบสอง

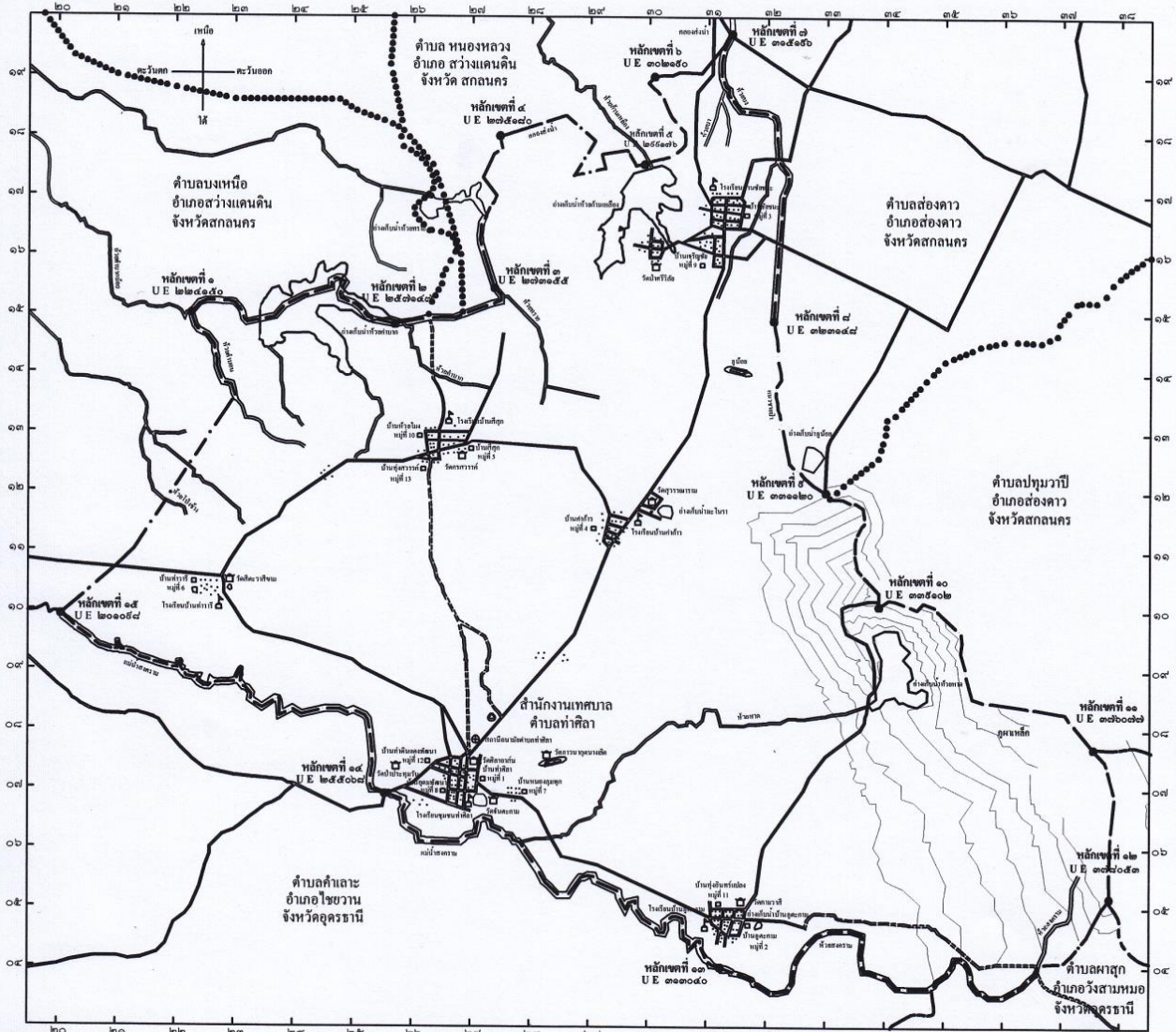
ประเพณีบุญข้าวสาก บุญเดือนสิบ ทุกครัวเรือนจะนำห่อข้าวไปถวายพระเพื่ออุทิศส่วนกุศลให้ผู้ล่วงลับไปแล้ว

ประเพณีบุญผะเวส บุญเดือนสี่ เรียกอีกอย่างหนึ่งว่าบุญมหาชาติ

แผนที่เทศบาลตำบลท่าศิลา

ตำบลท่าศิลา อำเภอสองดาว จังหวัดสกลนคร

มาตราส่วน ๑ : ๕๐,๐๐๐
๐ ๐.๕ ๑ ๒ กิโลเมตร



เครื่องหมาย

- เขตเทศบาล
- เขตจังหวัด
- เขตอำเภอ เขตกิ่งอำเภอ
- เขตตำบล เขตองค์การบริหารส่วนตำบล
- ทางหลวง ถนน ซอย
- ถนนลูกรัง พื้นถนนอ่อน
- คลองส่งน้ำ คลองระบายน้ำ
- แม่น้ำ คลอง ห้วย
- อ่างเก็บน้ำ หนอง บึง
- เส้นชั้นความสูง
- ภูเขา ควน เนิน
- สถานที่ราชการ
- โรงพยาบาล สถานีอนามัย
- หมู่บ้าน บ้าน
- วิทยาลัย โรงเรียน
- วัด ศาสนสถาน